



am Sonntag, 15. September 2024

„Sursum corda – Erhebet die Herzen“

Pfarrer Klaus Weber

Militärpfarrer Füssen

- 09:00 Uhr Festliches Hochamt mit Ansprache in der ehemaligen Klosterkirche  
„Piccolomini-Messe“ Missa brevis von W. A. Mozart
- 11:30 Uhr Aufstellung der Reitergruppen
- 12:00 Uhr Beginn des Wendelinusrittes von Gutenzell nach Niedernzell, anschließend Fußgängerprozession
- Ca. 14:00 Uhr Nach Eintreffen der Reitergruppen, Musikkapellen und der Fußprozession:  
Beginn der Wallfahrtsmesse mit Festpredigt bei der Wendelinuskapelle Niedernzell



## Hürbel lädt zum Dorffest ein

**Dieses Jahr sind am Hürbler Dorffest am Samstag, den 21.09. neben dem traditionellen Floh- und Handwerkermarkt zahlreiche weitere Attraktionen geboten. Einem erlebnisreichen Tag kann somit nichts mehr im Wege stehen.**

### Floh- und Handwerkermarkt

Auf dem großen Flohmarkt können sich die Besucher ab 9 Uhr morgens mit Raritäten eindecken und auf der Suche nach Schnäppchen durch die Straßen schlendern. Parallel zum Flohmarkt kann ebenfalls ab 9 Uhr auf dem Handwerkermarkt alte Handwerkskunst bestaunt und erlebt werden, die fahrenden Händler bieten dort ihre originellen Waren zum Verkauf an. Anmeldungen für den Floh- und Handwerkermarkt werden unter [flohmarkthuerbel@gmx.de](mailto:flohmarkthuerbel@gmx.de) angenommen.

Jumping Joe wird für Marktbelustigung der besonderen Art sorgen, der Fanfarenzug Zell bei Rot wird an verschiedenen Plätzen Einlagen darbieten.



Floh- und Handwerkermarkt

### Jumping Joe, Rettungshundezug und musikalische Unterhaltung am Gemeindehaus

Um das Gemeindehaus wartet ein originelles Rahmenprogramm auf die Besucher. Der Rettungshundezug des ASB wird für Kinder um 10:45, 12:30 und 15:00 Uhr die Absolvierung des Rettungshundeführerscheins anbieten. Jumping Joe wird um 14 Uhr eine zauberhafte Show abhalten und die Festbesetzung der Blasmusikkapelle „Allzeit b(e)reit“ wird am Bierzelt von 12:30 bis 18:30 Uhr aufspielen und für beste Stimmung und musikalische Unterhaltung sorgen.



Blasmusikkapelle „Allzeit b(e)reit“

### Einlagen und Führungen durch Schloss Hürbel

Im Schlosshof werden die Tanzgruppen des SV Äpfingen um 11:30 und 13:00 Uhr ihre Showeinlagen darbieten. Ferner besteht die Möglichkeit, an einer exklusiven Führung durch das Hürbler Schloss teilzunehmen. Diese Führungen werden jeweils um 10:30 und 14 Uhr angeboten und können bereits im Voraus auf [eventim.de](http://eventim.de) (Schloss Hürbel) gebucht werden.

### Reichhaltiges kulinarisches Angebot

Die Speisekarten decken alles ab, was der Marktbesucher begehrt: Das Angebot reicht von Grillfleisch, Kesselfleisch über Burger, Pommes, Suppen, Knabberfleisch u.v.m. bis hin zu Dinnette und Crepes. Kaffee und Kuchen wird an mehreren Standorten angeboten. Da das Dorffest nun an einem Samstag stattfindet, beginnen die Märkte erst morgens um 9 Uhr, dafür wird die Bewirtung allerdings bis in den Abend hinein fortgeführt. Das Fest findet bei jeder Witterung statt, ausreichend Parkplätze sind vorhanden, die einzelnen Aktivitäten sind gut zu finden. Im Markteintritt von 1 Euro pro Person ist der Besuch sämtlicher Vorführungen enthalten. Die Schlossführung kostet extra.



Schloss Hürbel

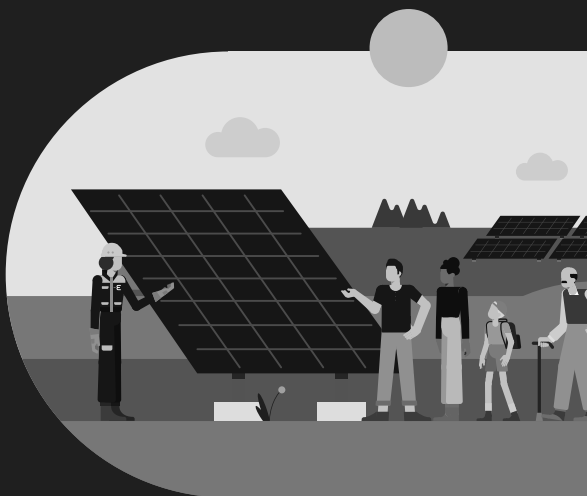


## Einladung zur Einweihung des Solarparks

**Ein weiterer Schritt Richtung  
Energiewende ist getan!**

Wir feiern mit Ihnen die Inbetriebnahme des Solarparks in Gutenzell-Hürbel. Erfahren Sie nicht nur alles über die Errichtung, sondern auch viele spannende Fakten rund um das Thema Photovoltaik. Außerdem beraten wir Sie auch gerne zur geplanten Bürgerbeteiligung. Für Ihr leibliches Wohl wird gesorgt.

**Freitag, 27.09.24, 14:00 Uhr**  
Gutenzeller Straße,  
88484 Gutenzell-Hürbel



## Bereitschaftsdienst

### Für Notfälle

**Feuerwehr/ Rettungsdienst oder Notarzt** 112 oder 19222  
**Polizei** 110  
**Krankentransporte** (07351) 19222

### Arzt

Bitte beachten Sie, dass die ärztlichen Bereitschaftsdienste von der Kassenärztlichen Vereinigung organisiert und im Krankenhaus Biberach (Sana Kliniken, Marie-Curie-Straße 4, 88400 Biberach) durchgeführt werden.

### Allgemeiner Notfalldienst:

**Tel. 116 117**

(zentrale Rufnummer des ärztlichen Bereitschaftsdienstes)

Öffnungszeiten der Notfallpraxis:

Samstag, Sonn- und Feiertag von 8:00-22:00 Uhr.

Kreisklinik Biberach, Marie-Curie-Straße 4 in 88400 Biberach an der Riß

**Achtung: Ab sofort werden alle ärztlichen Bereitschaftsdienste über die Telefonnummer 116 117 vermittelt.**

**Dazu gehören:**

**Kinderärztlicher Notdienst**

**Augenärztlicher Notdienst**

### Zahnärztlicher Notfalldienst:

Tel.: (0761) 120 120 00

### Bestattungen

Bestattungsinstitut Christian Streidt GmbH, Illertissen

**Telefonnummer: (07303) 3303**

### Apothekennotdienst

dienstbereit rund um die Uhr-Dienstwechsel 8.30 Uhr

**Freitag, 13.09.2024 bis Donnerstag, 19.09.2024**

13.09.2024

Apothek im Ärztehaus Biberach

14.09.2024

Gabler-Apothek Ochsenhausen

15.09.2024

Allmann'sche Apotheke Biberach

16.09.2024

Antonius-Apothek Schemmerhofen

17.09.2024

Apothek am Klinikum

18.09.2024

Jordan-Apothek Biberach

19.09.2024

Stadt-Apothek Ochsenhausen

### Wochenenddienst der Sozialstation

Ökumenische Sozialstation Rottum-Rot-Iller e.V.  
Bereich Ochsenhausen (Für die Gemeinden Erlenmoos und Gutenzell-Hürbel sowie die Stadt Ochsenhausen)  
Krankenhausweg 28, 88416 Ochsenhausen  
**Tel.: (07352) 923011**

### Alten- und Krankenpflege

24-Stunden-Rufbereitschaft

**Tel.: (07352) 923000**

### Betreuungsgruppe Silberperlen

Katholisches Gemeindehaus Reinstetten

**Tel.: (07352) 923017**

### Haus- und Familienpflege

**Tel.: (07352) 923033**

### Telefonseelsorge Oberschwaben-Allgäu

kostenfrei - rund um die Uhr

**Tel.: (0800) 1110111 oder (0800) 1110222.**

### MR Soziale Dienste gGmbH

Haushaltshilfe und Familienpflege im Raum Rottum-Rot-Iller  
Informationen unter **Tel: (0800) 400 200 5** (kostenfrei)

### Haushaltshilfe, Dorfhilfe und Familienpflege

der Sozialstation Rottum-Rot-Iller e.V. in Ochsenhausen

**Telefon (07352) 923033.**

Mobile Krankenpflege Schwendi, Lerch

24 Stunden erreichbar: (07353) 9839639

### Arbeiter-Samariter-Bund

Hausnotruf (07353) 9844 - 0

### Ambulanter Pflegedienst Erolzheim

Die Zieglerischen Süd

Marktplatz 20, 88453 Erolzheim

07354-9376-310, 0151-0151-18236740

Ansprechpartner Gabriele Didovic

### Hospizgruppe Ochsenhausen/Illertal

Tel.: 0162 2314550

*-Angaben ohne Gewähr-*



## Amtliche Bekanntmachungen

### Runter vom Gas, Schulkinder unterwegs!

Am vergangenen Montag hat das neue Schuljahr begonnen. Viele Kinder sind seither wieder unterwegs zum Bus bzw. zur Schule.

Daher unsere Bitte an alle Autofahrer: Bitte achten Sie auf Ihre Geschwindigkeit und gehen Sie runter vom Gas – gerade an Schulen, Bushaltestellen und Straßenquerungen.

Kinder, die den Schulweg das erste Mal zurücklegen, sind als neue Verkehrsteilnehmende besonderen Risiken ausgesetzt, da sie ganz anders reagieren als Erwachsene. Sie können Situationen im Straßenverkehr oftmals noch nicht richtig einschätzen, sind unsicher oder vielleicht auch mal etwas unvorsichtig. Darauf möchten wir die Verkehrsteilnehmenden aufmerksam machen, um die jungen Verkehrsteilnehmer zu schützen.

Allen Schülerinnen und Schülern wünschen wir einen guten Start ins neue Schuljahr!

### Ansprechendes Ortsbild zum Wendelinusritt und Hürbler Dorffest

Im September stehen mit dem Wendelinusritt und dem Hürbler Dorffest wieder zwei überregionale Ereignisse in unserer Gemeinde an, zu denen Besucher aus nah und fern erwartet werden. Der Wendelinusritt findet am Sonntag, 15.09.2024 statt, das Hürbler Dorffest knapp eine Woche später am Samstag, 21.09.2024.

Um einen ansprechenden Eindruck zu hinterlassen, bittet die Gemeindeverwaltung die Bürgerinnen und Bürger um Mithilfe, indem die Gehwege und Straßenkandeln gereinigt und eventuell Hecken zurückgeschnitten werden.

Vorab herzlichen Dank für die Mithilfe.

Ihre Gemeindeverwaltung

### Sommerferienprogramm 2024; Dank an die Organisatoren und Ausrichter

Wie schon in den Vorjahren konnte auch in diesem Sommer ein vielseitiges und abwechslungsreiches Ferienprogramm angeboten werden. Egal ob Basteln, sportliche Aktivitäten, Fotoquiz, Kochen und Backen, Wandern und Grillen, Erste-Hilfe-Kurs ... aus einem vielseitigen Angebot für Interessen aller Art konnte ausgesucht werden. Insgesamt hatten sich rund 80 Kinder zu den Veranstaltungen angemeldet und zusammengezählt knapp 230 Termine gebucht. Hinzu kam noch das Outdoor-Kino, für welches man sich nicht anmelden musste und welches ebenfalls sehr gut besucht war.

Im Namen der Gemeinde Gutenzell-Hürbel bedanke ich mich sehr herzlich beim Organisations-Team für die wieder einmal gelungene Vorbereitung und Begleitung während der Zeit. Ebenfalls ein herzliches Dankeschön geht natürlich an die zahlreichen Vereine und sonstigen Verantwortlichen, die die einzelnen Programmpunkte durchgeführt haben.

Thomas Jerg  
Bürgermeister

### Fotoquiz

„Errätst du wo ich bin?“

Wie gut kennst du unsere Gemeinde?“

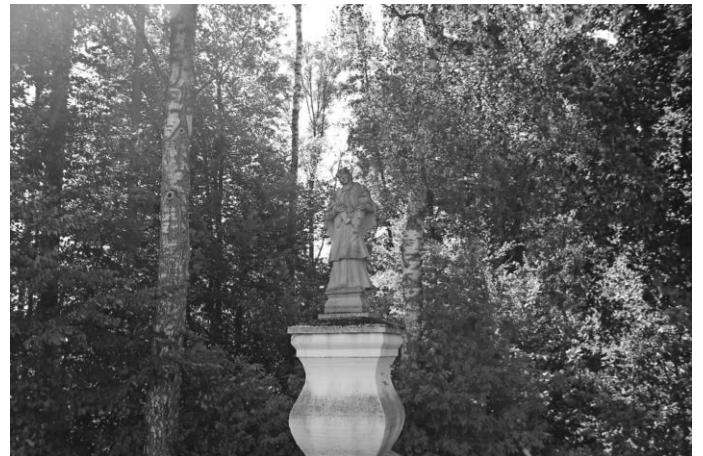
Im Rahmen des diesjährigen Ferienprogramms haben unsere Kinder und Jugendlichen ein Fotoquiz über unsere Gemeinde erstellt. Sie haben dabei einen bekannten Platz in unserer Gemeinde aufgesucht und ein kleines kniffliges Detail-Foto erstellt. Nun dürfen die Bürgerinnen und Bürger raten. Erkennt ihr, wo das jeweilige Foto gemacht wurde?

#### Auflösungen aus der Woche 33

Das erste Rätsel stammte von Sonja Schwarz. Sie fragte: „Wo bin ich?“



Richtige Antwort ist die Nepomuk-Statue in Gutenzell.



Das zweite Rätsel stammte von Emilia Bayrhopf. Auch sie fragte: „Wo bin ich?“



Richtige Antwort ist die Sonnenuhr auf der Südseite an der ehemaligen Klosterkirche in Gutenzell.



## Längere Wartezeiten bei der Ausstellung von Reisepässen

Wer derzeit eine Reise plant, sollte seinen Reisepass so früh wie möglich beantragen. Aufgrund außergewöhnlich hoher Bestellzahlen kann die Bundesdruckerei als Hersteller von Pässen und Ausweisen nicht alle Dokumente innerhalb der üblichen Produktionszeit bearbeiten.

Die Lieferzeiten für Reisepässe verlängern sich aktuell um ein bis zwei Wochen und betragen somit ungefähr acht Wochen bis zehn Wochen. Expressbestellungen (gegen einen Aufpreis von 32,00 €) werden jedoch weiterhin termingerecht innerhalb von vier Werktagen ausgeliefert.

Bei Fragen steht Ihnen Frau Ali-Rezai, Bürgerbüro, Tel. 07352 9235-14, gerne zur Verfügung.

## Neues Ratsinformationssystem

Der bisherige Gemeinderat hat kurz vor Ablauf der Amtszeit den Beschluss für die weitere Digitalisierung im Rathaus gefasst. So soll das neue Gremium zukünftig seine Unterlagen nur noch digital auf einem Tablet zur Verfügung gestellt bekommen. In den vergangenen Monaten wurde daher ein Ratsinformationssystem (RIS) eingeführt, über welches die Unterlagen an die einzelnen Räte verschickt werden.

Auch die Bürgerinnen und Bürger können dieses System ab sofort nutzen und die öffentlichen Unterlagen online einsehen. Hierfür wurde auf der Internetseite [www.gutenzell-huerbel.de](http://www.gutenzell-huerbel.de) eine Verlinkung auf das RIS eingerichtet. Schauen Sie also mal rein und informieren Sie sich über die vielseitige Arbeit des Gemeinderates. Das RIS ersetzt zukünftig die bisherige Rubrik „Aktuelles aus dem Gemeinderat“.

### Hier die neuen Rätsel von dieser Woche

Das erste Rätsel stammt von Paulina Krug. Errätst du, wo Paulina das Bild gemacht hat?



Das zweite Rätsel stammt von Alena Bayrhof. Errätst du, wo Alena das Bild gemacht hat?



Viel Spaß beim Knobeln. Die Auflösungen gibt es im kommenden Amtsblatt.

## Berechnung der Sitzverteilung des Gemeinderates nach einer Wahl

Nach der Gemeinderatswahl im Juni wurde die Verwaltung mehrfach auf die Berechnungsmethode zur Sitzverteilung des Gemeinderates angesprochen. Daher möchten wir diese Vollverteilung des Amtsblattes nutzen, um die Systematik der Übertragung der ausgezählten Stimmen auf die Kandidaten kurz zu erklären.

Die Sitzverteilung erfolgt in mehreren Schritten.

1. Verteilung der Sitze auf die Wahlvorschläge innerhalb der gesamten Gemeinde
2. Verteilung der Sitze auf die Wohnbezirke der unechten Teillortswahl
3. Ausgleich der Unterschiede in der Verteilung der Ergebnisse in Schritt eins und zwei
4. Verteilung der Sitze auf die Bewerber eines Wahlvorschlages

**1. Schritt:** Gibt es mehrere Wahlvorschläge, findet eine Verhältniswahl statt. Hierbei wird das Ergebnis der einzelnen Wählerlisten ausgewertet. Wie viele Kandidaten einer Liste einen Gremiumsplatz erhalten entscheidet die Gesamtstimmzahl der Liste in der Gemeinde.

- Sitzverteilung im Verhältnis des Wahlergebnisses der einzelnen Wahlvorschläge in der gesamten Gemeinde (Beispiel: Vorschlag A = 80 % aller Stimmen / Vorschlag B = 20 % aller Stimmen führt zu Vorschlag A = 80 % der Sitze / Vorschlag B = 20 % der Sitze).

Zur genauen Berechnung dieser Prozentsätze wird das Höchstzahlverfahren nach Sainte-Lagué/Schepers angewandt. Dazu wird eine Tabelle erstellt, in der die Wahlvorschläge nebeneinandergestellt und die Gesamtstimmzahl jeweils durch die ungeraden Zahlen 1, 3, 5, 7, 9 usw. geteilt werden. Dann werden von dieser Tabelle die höchsten Zahlen abgelesen. Die Anzahl der auf jeden Wahlvorschlag entfallenden Höchstzahlen ist die Anzahl der ihm zustehenden Sitze.

**SPENDE  
BLUT**   
**BEIM ROTEN KREUZ**

### Hier die nächsten Blutspende-Termine

- Freitag, 13.09.2024: Maselheim, Mehrzweckhalle
- Donnerstag, 19.09.2024: Ochsenhausen, Kapfhalle
- Freitag, 27.09.2024: Erolzheim, Mehrzweckhalle



**2. Schritt:** Bei einer der unechten Teilortswahl wird das selbe Verfahren zur Berechnung der Sitzverteilung in den einzelnen Wohnbezirken angewandt und die so erworbenen Sitze zusammengezählt. Zuvor hat der Gemeinderat eine Mindestsitzzahl für jeden Wohnbezirk festgelegt.

- Sitzverteilung im Verhältnis des Wahlergebnisses der einzelnen Wahlvorschläge in den einzelnen Wohnbezirken.
- Mindestanzahl Sitze für jeden Wohnbezirk im Verhältnis der Einwohner.

**3. Schritt:** Die Summe der Wohnbezirksergebnisse kann von der zuvor errechneten Sitzverteilung des gesamten Gemeindegebietes abweichen. Hat ein Wahlvorschlag in den Wohnbezirken mehr Sitze erworben, als ihm nach der Verhältnisrechnung der gesamten Gemeinde zustehen, bleiben diese Sitze (**Mehrsitze**) des Wahlvorschlags erhalten.

Hat ein Wahlvorschlag Mehrsitze erworben, findet auf Ebene der gesamten Gemeinde ein Ausgleich im Verhältnis zu den anderen Wahlvorschlägen statt. Hierzu wird das Höchstzahlverfahren nach Sainte-Laguë/Schepers angewandt, bis der Wahlvorschlag rechnerisch den Mehrsitz erhält. Dabei kann sich ergeben, dass den anderen Wahlvorschlägen weitere Sitze zuzuteilen sind (**Ausgleichssitze**).

**4. Schritt:** Zum Abschluss werden nun die entstandenen Sitze eines Wahlvorschlags auf die Kandidaten dieses Vorschlags verteilt. Die Kandidaten mit den meisten Stimmen eines Vorschlags erhalten dann die Gremiumsplätze. Dabei spielt die Stimmverteilung der Kandidaten anderer Vorschläge keine Rolle.

- Verteilung der Sitze auf die Kandidatin innerhalb einer Liste. Eine ausführlichere Erklärung mit Beispielen steht auf der Homepage der Gemeinde.

## Schornsteinreinigung

Ab **Dienstag, 17.09.2024** wird in Gutenzell die Schornsteinreinigung durchgeführt. Bitte richten Sie nichtbrennbare Gefäße für die Rußentnahme her. Nicht angetroffene Kunden werden durch Anmeldezettel über den Termin informiert. Telefonische Terminabsprachen sind jederzeit möglich.

Schornsteinfeger-Meisterbetrieb  
Gebäudeenergieberater (HWK)

Jürgen Uhlmann

Panoramastr. 29

89608 Griesingen

Tel.: 07391 / 708297, Fax: 07391 / 708298

Mail: juergen@schornsteinfeger-uhlmann.de

## Abfall-App Biberach



Die Abfall-App Biberach ist mehr als nur eine praktische Erinnerungshilfe für die Müllabfuhrtermine. In der neuen App können nun auch Online-Anträge, wie zum Beispiel die Terminvereinbarung für die Sperrmüllabfuhr oder die Bestellung einer Altpapiertonne vorgenommen werden.

Welche Vorteile Ihnen die App bietet erfahren Sie über folgende Link bzw. folgenden QR-Code.

<https://www.biberach.de/abfall-app>

## Neue Ausgabe des Oberschwaben-Magazins ist erschienen

Das Oberschwaben-Magazin ist das Reisemagazin schlechthin für die Region Oberschwaben-Allgäu. Kürzlich hat die Oberschwaben Tourismus GmbH die Ausgabe 2024/2025 herausgebracht.

Neben Stadt- und Landgeschichten werden auch zahlreiche Ausflugstipps vorgestellt. Egal ob Geschichten über Kultur

und Barock, Vorstellung des Genießerlandes, Tipps für Natur- und Gesundheitsaktivitäten oder aber auch für Familienferien – jeder findet sein passendes Ausflugsziel.

Für unsere Gemeinde besonders interessant sind die Berichte über die Oberschwäbische Barockstraße, die Mühlenstraße Oberschwabens oder aber auch die Rad- und Wanderwege in der näheren Umgebung.

Holen Sie sich das Magazin kostenlos auf den Rathäusern in Gutenzell und Hürbel ab. Es lohnt sich!

## Regelmäßige Wasseruntersuchung gemäß der Trinkwasserverordnung; Bekanntgabe des Prüfergebnisses

### Allgemeines

Der Zweckverband Gruppenwasserversorgung Gutenzell versorgt die Gemeinde Gutenzell-Hürbel sowie den Ochsenhauser Ortsteil Reinstetten mit Trinkwasser. Das Wasser wird am Pumpenhaus in Gutenzell gefasst und zunächst zum Hochbehälter Hengstberg gepumpt. Von dort erfolgt die Weiterverteilung über das kommunale Netz zu den Endverbrauchern. Die technische Betriebsführung wird seit dem Jahre 2018 von der e.wa riss aus Biberach übernommen.

Die Qualität des Trinkwassers ist regelmäßig zu überprüfen. Wir veröffentlichen an dieser Stelle das Ergebnis der Trinkwasseruntersuchung gemäß TrinkwV, durchgeführt durch das Eurofins Institut Jäger GmbH aus Weingarten.

Die Probe wurde am 19.07.2024 am offiziellen Entnahmeort „Reinstetten / Kindergarten St.-Urban-Weg“ genommen.

### Ergebnis Wasserhärte

Gesamthärte 2,61 mmol/l

Gesamthärte 14,7 °dH

Das Wasser ist damit gemäß dem Wasch- und Reinigungsmittelgesetz dem Härtebereich „hart“ zuzuordnen.

### Ergebnis Wasserqualität

Neben der Wasserhärte wird auch die Wasserqualität untersucht. Hier ein Auszug der wichtigsten Parameter.

	Messergebnis	Grenzwerte
• pH-Wert	7,58	6,5 – 9,5
• Leitfähigkeit bei 25°C	525 µS/cm	2.790 µS/cm
• Nitrat (NO3)	36 mg/l	50 mg/l
• Calcium	90,1 mg/l	
• Magnesium (Mg)	8,9 mg/l	

### Zusammenfassung

Die im Prüfbericht enthaltenen Proben weisen keine Überschreitung bzw. Verletzung eines Vergleichswertes der Liste TrinkwV (Stand 2023-06) auf.

Den ausführlichen Prüfbericht der Trinkwasseruntersuchung können Sie auf unserer Internetseite unter [www.gutenzell-huerbel.de](http://www.gutenzell-huerbel.de) einsehen.

## Vorsicht bei Aktivitäten und Aufenthalt in den Wäldern nach Unwettern!

Immer häufiger ziehen Unwetter mit heftigen Sturmböen übers Land hinweg.

Diese hinterlassen in den Wäldern oft deutliche Spuren wie zahlreiche umgestürzte Bäume und herabgefallene Äste. Teilweise hängen Bäume auf anderen Bäumen und drohen herunterzustürzen. Dadurch sind Waldwege dann nicht mehr passierbar. Die betroffenen Waldbesitzerinnen und Waldbesitzer beginnen in diesen Fällen so schnell wie möglich mit der Aufarbeitung und Beseitigung der Sturmschäden.

Wir bitten alle Waldbesucherinnen und Waldbesucher dar-



um, beim Waldbesuch besonders vorsichtig zu sein. Umgefallene oder schief stehende Bäume sowie auch nachträglich noch abbrechende Äste können eine Gefahr für Leib und Leben darstellen. Abgesperrte Wege dürfen keinesfalls betreten werden! Wir bitten die Absperrungen zu respektieren und nicht eigenmächtig zu entfernen! Auch wenn Sie gerade keine Waldarbeiter sehen oder hören heißt es nicht, dass das Gebiet gefahrlos betreten werden kann.

## Hinweise zum Parken auf Gehwegen und in Kurvenbereichen

Liebe Bürgerinnen und Bürger, immer wieder gehen auf dem Bürgermeisteramt Beschwerden über unzulässig parkende Autos auf Gehwegen und in Kurvenbereichen ein, speziell in den Wohngebieten. Bitte nehmen Sie Rücksicht auf die betroffenen Personen und beachten Sie, aber auch Ihre Besucher die mit dem Auto kommen, folgende Hinweise:

### Parken auf Gehwegen

Menschen mit Kinderwagen, Rollstühlen oder Rollatoren können zugedachte Gehwege häufig nur eingeschränkt nutzen. In einigen Fällen gibt es für sie überhaupt kein Durchkommen mehr. Gehwege dienen Kindern als Schulwege. Unter-8-Jährige müssen sie zudem zum Radfahren benutzen. Auch sollte es nicht sein, dass Eltern mit ihrem Kinderwagen auf die Straße ausweichen müssen. Gehwegparken gefährdet daher nicht nur die Sicherheit der schwächsten Verkehrsteilnehmenden, sondern schränkt die Fußwege- und Aufenthaltsqualität ein. Gehwegparken ist laut Straßenverkehrsordnung (StVO) grundsätzlich verboten. Dies gilt unabhängig davon, ob der Wagen vollständig auf dem Gehweg oder nur mit einer Fahrzeugseite dort abgestellt ist – beides ist prinzipiell nicht erlaubt. Nur wo eine entsprechende Markierung auf dem Gehweg angebracht ist, darf unter Berücksichtigung der StVO auf dem Gehweg geparkt werden. Dasselbe gilt, wo das sogenannte Verkehrszeichen 315 steht. Beide Fälle gibt es jedoch bei uns in der Gemeinde nicht.

### Parken in Kurvenbereichen

Außerdem ist es grundsätzlich untersagt, mit einem Fahrzeug in einer scharfen Kurve anzuhalten. Dies bedeutet automatisch auch, dass das Parken in solchen Kurven ebenfalls nicht erlaubt ist. Denn hierbei handelt es sich um Verkehrsstellen, die in der Regel ein hohes Unfallrisiko besitzen. Aus diesem Grund sollen zusätzliche Hindernisse – wie etwa parkende Fahrzeuge – von diesen Straßenabschnitten ferngehalten werden. Es handelt sich hierbei also um eine Maßnahme zur Erhöhung der allgemeinen Verkehrssicherheit.

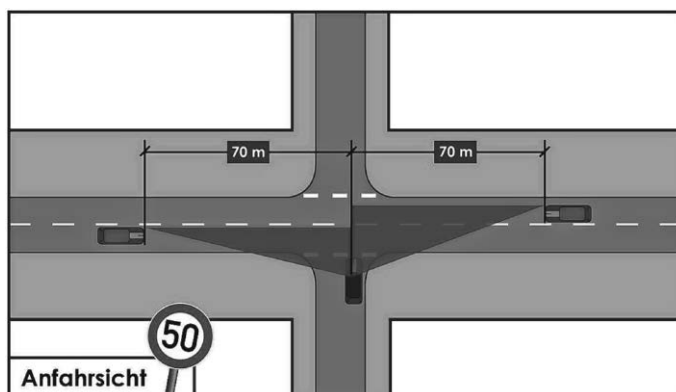
Doch wann beginnt der „Bereich einer scharfen Kurve“ und somit das Parkverbot? Konkrete Vorschriften, wann eine Kurve als scharf zu sehen ist, liefert der Gesetzgeber dazu leider nicht. In der Regel ist jedoch davon auszugehen, dass sich der Kurvenbereich 5 Meter vor und nach dem Punkt erstreckt, an dem die Krümmung am stärksten ist. Somit kann auch das vermeintliche Parken nach einer Kurve unzulässig sein.

## Freihalten von Sichtdreiecken an öffentlichen Straßen

Es kommt immer wieder vor, dass an Kreuzungen, Einmündungen oder Gehwegen Behinderungen durch überhängende Äste und zu breit oder zu hochwachsende Hecken bestehen. Auch Straßenlampen und Verkehrszeichen sind oft durch privates Grün zugewachsen. Sowohl die Verkehrssicherheit als auch die Orientierung aller Verkehrsteilnehmerinnen und -teilnehmer werden dadurch beeinträchtigt. Sogar Unfälle passieren, weil erforderliche Sichtfelder nicht eingehalten werden.

Aus diesem Grund möchte das Bürgermeisteramt auf die bestehenden Regelungen zur Freihaltung von sogenannten „Sichtdreiecken“ an öffentlichen Straßen aufmerksam machen. Im Kreuzungsbereich von Straßen sind die „Sichtdreiecke“ grundsätzlich von jeder Bebauung freizuhalten. Das Sichtdreieck beschreibt ein Sichtfeld, das Verkehrsteilnehmerinnen und -teilnehmer zur Verfügung haben, wenn sie von einer untergeordneten in eine übergeordnete Straße einbiegen wollen. An Grundstückzufahrten ist in der Regel die Anfahrsicht maßgeblich. Mit der Anfahrsicht soll es am Fahrbahnrand wartenden Kraftfahrzeugen ermöglicht werden, vorfahrtsberechtigten Kraftfahrzeugen aus ausreichender Entfernung zu erkennen. Wenn nun dieses Sichtdreieck nicht mehr überschaubar ist, wird das Einbiegen in die bevorrechtigte Straße zum gefährlichen Glücksspiel für alle Verkehrsteilnehmerinnen und -teilnehmer.

Die Größe eines Sichtdreiecks ist abhängig von der erlaubten Geschwindigkeit auf der übergeordneten Straße. Es muss hierbei mindestens die Sichtfläche zur Verfügung stehen, die ein Verkehrsteilnehmer benötigt, um aus dem Stand in die übergeordnete Straße einzufahren zu können. Hierbei wird die Sichtfläche beidseitig in der Regel in einem Abstand von drei Metern zum Rand der übergeordneten Straße berechnet. Hier ein Beispiel für die Bemessung eines Sichtdreiecks innerhalb einer Ortsdurchfahrt mit einer zulässigen Höchstgeschwindigkeit von 50 km/h.



Quelle: [www.stvo2go.de/sichtdreiecke-berechnen/](http://www.stvo2go.de/sichtdreiecke-berechnen/)

Die einschlägigen Vorschriften sehen vor, dass hier Sichtfelder mit einem Abstand von drei Metern und einer Schenkellänge von 70 Metern für wartepflichtige Kraftfahrer, Radfahrer und Fußgänger in einer Höhe zwischen 0,80 Metern und 2,50 Metern von Sichthindernissen, parkenden Kraftfahrzeugen, und sichtbehinderndem Bewuchs freizuhalten sind. Beträgt die Höchstgeschwindigkeit nur 30 km/h, so verkürzt sich beispielsweise die Schenkellänge auf 30 Meter. Hierzu folgende Übersicht:

Erforderliche Anfahrsichtweite innerorts	
V <sub>zul</sub>	Schenkellänge l
30 km/h	30 m
40 km/h	50 m
50 km/h	70 m
60 km/h	85 m
70 km/h	110 m

Quelle: [www.stvo2go.de/sichtdreiecke-berechnen/](http://www.stvo2go.de/sichtdreiecke-berechnen/)



## Pflichten der Grundstückseigentümer zur Einhaltung der Mindestsichtfelder

Die jeweiligen Eigentümer von Grundstücken in Kreuzungsbereichen öffentlicher Straßen und mit privaten Zufahrten zu öffentlichen Straßen sind verpflichtet, ihre in diesen Sichtfeldern liegenden Grundstücksbereiche von Sichtbehinderungen freizuhalten. Ihnen obliegt die gesetzliche Verkehrssicherungspflicht und sie haben hierfür notwendige Arbeiten wie zum Beispiel den entsprechenden Rückschnitt von Bewuchs eigenverantwortlich durchzuführen. Auch Zäune, Stapel, Haufen und andere mit dem Grundstück nicht fest verbundene Einrichtungen dürfen nicht angelegt werden, wenn sie die Verkehrssicherheit beeinträchtigen.

## Hecken, Sträucher und Bäume an Straßen und Gehwegen zurückschneiden

Derzeit wachsen Hecken und Sträucher besonders stark und auch teilweise in den Fahrbahn- und Gehwegbereich hinein. Dadurch wird die Sicherheit und Leichtigkeit des Straßenverkehrs beeinträchtigt.

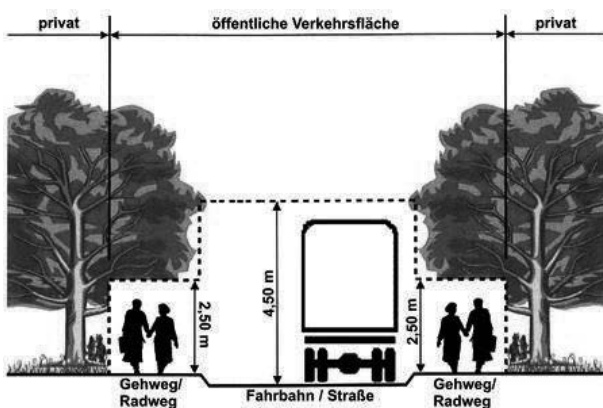
Die Gemeinde weist deshalb darauf hin, dass Baumäste, Hecken und Sträucher, welche in öffentliche Fahrbahnen und Gehwege ragen oder öffentliche Einrichtungen wie die Beleuchtung und Verkehrsschilder beeinträchtigen, zurückgeschnitten werden müssen. Das Straßengesetz Baden-Württemberg verpflichtet den Grundstückseigentümer bzw. -besitzer, Anpflanzungen so zu unterhalten, dass die Sicherheit und Leichtigkeit des Straßenverkehrs nicht beeinflussen. Das „Lichttraumprofil“ beträgt an Geh- und Radwegen 2,5 m, gemessen 0,5 m hinter der Bordsteinkante, an Straßen sind dies 4,5 m, gemessen 0,75 m hinter der Bordsteinkante.

An Straßeneinmündungen, vor allem ohne Gehwege, sind sichtbehindernde Grünanlagen auf eine Höhe von 80 cm ab Fahrbahnoberkante zurückschneiden. An Gehwegen sind dornige und behindernde Hecken und Sträucher unbedingt aus dem öffentlichen Bereich bis zur Grundstücksgrenze zu entfernen. Außerdem müssen Straßenleuchten, Verkehrszeichen und Straßennamenschilder ganzjährig von Grünbewuchs freigehalten werden. Ein Formschnitt widerspricht als Pflege- und Unterhaltungsmaßnahmen auch in der Zeit von März bis September nicht § 39 Bundesnaturschutzgesetz (BNatSchG), der das Roden und Abschneiden in dieser Zeit verbietet.

Bitte prüfen Sie, ob für Ihre Anpflanzung entlang den öffentlichen Straßen und Wegen, die entsprechenden Regeln eingehalten werden. Schneiden Sie gegebenenfalls Ihre Hecken, Bäume und Sträucher zurück.

Bei Unfällen könnten Sie sonst möglicherweise zur Haftung herangezogen werden. Diese Verpflichtung ergibt sich aus § 28 des Straßengesetzes.

Für Wohngebiete bei denen ein Bebauungsplan erstellt wurde, ist die Bepflanzung durch den Bebauungsplan geregelt. Dieser kann jederzeit im Rathaus eingesehen werden.



## Öffnungszeiten der Rathäuser

Rathaus Gutenzell:

- Montag: 08:00 Uhr – 12:00 Uhr
- Dienstag: geschlossen
- Mittwoch: geschlossen
- Donnerstag: 14:00 Uhr – 18:00 Uhr
- Freitag: 08:00 Uhr – 12:00 Uhr

Geschäftsstelle Hürbel:

- Montag: geschlossen
- Dienstag: 14:00 Uhr – 18:00 Uhr
- Mittwoch: geschlossen
- Donnerstag: 08:00 Uhr – 12:00 Uhr
- Freitag: geschlossen

## Sprechzeiten des Bürgermeisters

Di: 16:00 – 18:00 Uhr in Hürbel

und in Gutenzell zu den oben angegebenen Öffnungszeiten. Herr Bürgermeister Jerg ist an diesen Terminen grundsätzlich anwesend, kann jedoch durch andere Termine verhindert sein. Bei dringenden Angelegenheiten wäre eine Terminvereinbarung empfehlenswert.

Termine nach Vereinbarung sind jederzeit möglich.

## Gemeindekontakte

Herr Jerg

Bürgermeister

Telefon: (07352) 9235-15

E-Mail: jerg@gutenzell-huerbel.de

Frau Ali-Rezai

Bürgerbüro, Wasser- und Abwassergebühren

Gewerbe, Standesamt, Rente

Telefon: (07352) 9235-14

E-Mail: ali-rezai@gutenzell-huerbel.de

Frau Kostbahn

Hauptamt, Sekretariat, Gestattungen, Straßensperren, Vereine

Telefon: (07352) 9235-17

E-Mail: kostbahn@gutenzell-huerbel.de

Frau Kreutle

Bürgerbüro, Sachbearbeitung Hauptamt

Telefon: (07352) 9235-16

E-Mail: kreutle@gutenzell-huerbel.de

Frau Kuhndörfer

Hauptamt, Bauangelegenheiten, Personalamt

Telefon: (07352) 9235-13

E-Mail: kuhndoerfer@gutenzell-huerbel.de

N.N.

Kämmerei

Telefon: (07352) 9235-12

Frau Störkle

Kasse, Steuerveranlagungen

Telefon: (07352) 9235-11

E-Mail: stoerkle@gutenzell-huerbel.de

Herr Glaser, Herr Miller

Bauhof

Telefon: (0172) 7313147

E-Mail: bauhof-gutenzell-huerbel@gmx.de

## Abfallentsorgung

Nächste Müllabfuhr:

Montag, 16.09.2024

Nächste Leerung der Papiertonne:

Freitag, 13.09.2024

Freitag, 11.10.2024





**Nächste Abfuhr gelber Sack:**

Montag, 16.09.2024

**Mülltonne nicht geleert? – Was tun?**

In diesen Fällen rufen Sie bitte beim Abfallwirtschaftsbetrieb unter **Tel. (07351) 526471** an.

**Blaue Tonne nicht geleert? – Was tun?**

In diesen Fällen rufen Sie bitte beim Abfallwirtschaftsbetrieb unter **Tel. (07351) 526471** an.

**Gelber Sack nicht abgeholt? – Was tun?**

In diesen Fällen wenden Sie sich bitte an die Fa. Gebr. Braig in Ehingen unter der **Tel. (07391) 7703-0**

Ein **Altglascontainer** befindet sich **vor** dem Grüngutplatz.

**Öffnungszeiten Grüngutplatz**

**01. Dezember bis 28. Februar des folgenden Jahres**

Samstag, 9:00 Uhr bis 10:00 Uhr

**01. März bis 30. November**

Mittwoch, 17:00 Uhr bis 19:00 Uhr

Samstag, 09:00 Uhr bis 11:00 Uhr

**Ende der amtlichen Bekanntmachungen**

Ab hier werden Beiträge und Bekanntmachungen der Kirchen, Vereine und Verbände unter eigener Verantwortung der Einsender veröffentlicht.

**Polizei**

**Praktikum beim Polizeipräsidium Ulm**



Praktikum PP Ulm

Die Polizei bietet Schülerinnen und Schülern in diesem Jahr wieder zweitägige Informationsaufenthalte bei ihren Dienststellen an. Dabei erzählen Polizistinnen und Polizisten von den unterschiedlichen Aufgaben der Polizei. Interessierte können einen Blick „hinter die Kulissen“ der Polizeiarbeit werfen und sich direkt über diesen Beruf informieren.

Natürlich erfährst man auch alles Wichtige zu den Bewerbungsvoraussetzungen und über die Ausbildungsmöglichkeiten bei der Polizei Baden-Württemberg.

Das Praktikum wird allen Schülerinnen und Schülern - an Realschulen mit Ziel der Mittleren Reife ab der 9. Klasse - an Gymnasien ab der 10. Klasse angeboten.

Weitere Infos sind unter [www.polizei-ulm.de/karriere](http://www.polizei-ulm.de/karriere) im Internet abrufbar.

Du besuchst eine andere Schule oder bist schon im Beruf? Dann rufe einfach bei unseren Einstellungsberatern unter 0731 188-5555 an.

Wenn du Interesse hast, dann gehe auf unsere Internetseite. Suche dir einen passenden Termin aus. Trage deine Daten in das Buchungsformular ein und schicke es mit deinem letzten Zeugnis an: [Ulm.Berufsinfo@polizei.bwl.de](mailto:Ulm.Berufsinfo@polizei.bwl.de).

Leider ist ein Praktikum außerhalb der genannten Zeiträume nicht möglich.

**Praktikum Polizeirevier Biberach**

– Mi./Do.: 18./19.09.2024

– Mo./Di.: 21./22.10.2024

– Mo./Di.: 11./12.11.2024

**Landratsamt**



**Landratsamt Biberach**

Das Landratsamt informiert:

**Fahrerlaubnisbehörde ab Oktober nur nach vorheriger Terminvereinbarung geöffnet**

Um den Service für die Bürgerinnen und Bürger zu verbessern und die Bearbeitung von Anfragen effizienter zu gestalten, wird die Fahrerlaubnisbehörde des Landkreises Biberach ab dem 1. Oktober 2024 ausschließlich nach vorheriger Terminvereinbarung geöffnet sein.

Die Fahrerlaubnisbehörde bittet um Verständnis dafür, dass spontane Besuche ohne Termin ab diesem Zeitpunkt nicht mehr möglich sind. Termine können bequem online unter [www.biberach.de/fahrerlaubnisbehoerde.html](http://www.biberach.de/fahrerlaubnisbehoerde.html) oder telefonisch unter der Nummer 07351 52-6222 gebucht werden.

Das Landratsamt - Landwirtschaftsamt informiert:

**Praxisveranstaltung Spatendiagnose und Bodenbeurteilung**

Das Landwirtschaftsamt Biberach lädt alle Interessierten zur praxisnahen Veranstaltung „Spatendiagnose und Bodenbeurteilung“ ein. Der Kurs findet am Dienstag, den 17. September 2024, von 9.30 Uhr bis 12 Uhr statt.

Im Mittelpunkt der Veranstaltung steht die Beurteilung des Bodens als Grundlage für eine erfolgreiche Landwirtschaft. Ein gesunder, fruchtbarer Boden ist essenziell für den Pflanzenbau. Die Teilnehmenden erhalten wertvolle Einblicke in die Spatendiagnose, die von Max Stadler, einem erfahrenen Bodenexperten und ehemaligen Pflanzenbauberater am AELF Pfaffenhofen, geleitet wird. Neben der Spatendiagnose wird die Veranstaltung auch die Bewertung der Regenwurmmaktivität sowie der Wasserinfiltration im Boden umfassen.

Treffpunkt ist eine geeignete Ackerfläche im Landkreis Biberach. Diese wird den Teilnehmern nach erfolgreicher Anmeldung per E-Mail mitgeteilt.

Interessierte können sich bis spätestens Sonntag, den 15. September 2024, auf der Homepage des Landwirtschaftsamts Biberach unter [www.landwirtschaftsamt-biberach.de](http://www.landwirtschaftsamt-biberach.de) unter dem Reiter „Veranstaltungen“ anmelden. Für weitere Fragen stehen die Mitarbeiterinnen und Mitarbeiter des Landwirtschaftsamts unter der Telefonnummer 07351 52-6701 zur Verfügung.

**Kinder- und Jugendchorförderung des Landkreises Biberach Chorleiter-Workshop in Ochsenhausen**

Der Landkreis unterstützt bereits seit über 40 Jahren die Kinder-, Schüler- und Jugendchöre im Landkreis. Fester Bestandteil sind neben den Jugendchortagen auch die Fortbildungen für Chorleiterinnen und Chorleiter. Der diesjährige Workshop für Chorleitungen findet am Samstag, 12. Oktober 2024 in der Landesakademie Ochsenhausen statt. Das Angebot eignet sich für langjährige Chorleitungen wie auch für Neueinsteiger. Die Teilnahme ist kostenlos, der Landkreis übernimmt auch die Kosten für Anreise und Verpflegung. Informationen gibt die Organisatorin Birgit Barth per E-Mail an [Barth.Birgit@t-online.de](mailto:Barth.Birgit@t-online.de).

Die Fachschule für Landwirtschaft – Fachrichtung Hauswirtschaft informiert:

**Vorbereitungskurs zum Meister der Hauswirtschaft (m/w/d) startet im Oktober**

Die Fachrichtung Hauswirtschaft der Fachschule für Landwirtschaft in Biberach bietet einen berufsbegleitenden Vorbereitungskurs zum Meister der Hauswirtschaft (m/w/d) an. Der



berufsbegleitende Lehrgang richtet sich an Hauswirtschafter (m/w/d) sowie an Personen praxisverwandter Berufe aus dem Hotel- und Gaststättengewerbe. Auch Personen mit langjähriger Berufspraxis in der Hauswirtschaft können zur Meisterprüfung zugelassen werden.

Am Dienstag, 15. Oktober 2024 beginnt der neue Kurs. Die Studierenden bilden sich zwei Jahre in den Fächern Betriebs- und Unternehmensführung, Betriebliche Kommunikation, Hauswirtschaftliche Versorgungs- und Betreuungsleistungen und Einkommenskombinationen fort und bereiten sich damit auf die Abschlussprüfung zum Wirtschafter (m/w/d) der Hauswirtschaft im Sommer 2026 vor. Die anschließenden Kurseinheiten bereiten die Teilnehmenden in den folgenden Monaten auf die Meisterprüfungen im November 2026 vor.

Der handlungsorientierte Unterricht findet dienstags und mittwochs im Präsenz- und Online-Format statt. Einen vielseitigen Einblick in die Fortbildung erhalten Interessierte auf der Homepage des Landwirtschaftsamts [www.biberach.de/fachschule](http://www.biberach.de/fachschule). Anmeldungen werden bis 15. Oktober 2024 entgegengenommen. Gerne können auch Beratungstermine vor Ort vereinbart werden. Informationen zum Kurs erhalten Interessierte bei Judith Rist unter der Telefonnummer 07351 52-6733 oder per E-Mail an [judith.rist@biberach.de](mailto:judith.rist@biberach.de).

*Oberschwäbisches Museumsdorf Kürnbach*

#### **Bauerngartenführung mit den Museumsgärtnern**

Am Sonntag, 15. September geben die Museumsgärtner Regine und Walter Sproll in zwei Führungen um 11 und 14 Uhr spannende Einblicke in die Pflege historischer Gemüse- und Kräutersorten.

#### **Historische Bauerngärten und Kräutergarten**

Üppige Gärten voller Gemüse und Blumen, von der Bauersfrau mit leichter Hand und liebevoll gepflegt – die Vorstellungen vom historischen Bauerngarten sind voller Klischees. Wie vielfältig Bauerngärten in der Vergangenheit wirklich waren, zeigt sich im Museumsdorf Kürnbach: Zwei Bauerngärten geben Einblicke in die Kulturgeschichte dieser Anbauformen in Oberschwaben und zeigen den Unterschied zwischen dem Garten einer armen und einer wohlhabenden Bauernfamilie. Ein weiterer Schaugarten zeigt die Vielfalt von historisch genutzten Kräutern, von Volksmedizin über Küchen- bis hin zu Heilkräutern.

#### **Pflegen, ernten und lagern**

Die Museumsgärtner Regine und Walter Sproll geben den Teilnehmerinnen und Teilnehmern in zwei Führungen wertvolle Tipps rund um die Pflege, Ernte und Lagerung der alten Sorten. Dabei erfahren die Museumsgäste, was es mit Saubohnen, Wildtomaten und Schwarzwurzel auf sich hat. Im Kräutergarten lernen die Besucherinnen und Besucher außerdem, auf welche vielfältige Weise Kräuter wie Hagebutte, Holunder und Löffelkraut genutzt werden können.

Es fallen neben dem Museumseintritt keine Kosten für die Führung an. Die Führungen beginnen um 11 und 14 Uhr und dauern etwa anderthalb Stunden. Eine Anmeldung ist nicht erforderlich.

*Die Biberacher Ernährungsakademie (B-EA) informiert:*

#### **Online-Vorträge zum Thema „Von der Milch zu Babys erstem Brei“ und „Willkommen am Familientisch“**

Die Biberacher Ernährungsakademie (B-EA) bietet im September zwei Online-Vorträge zum Thema „Von der Milch zu Babys erstem Brei“ und „Willkommen am Familientisch“ an. Der Online-Vortrag „Von der Milch zu Babys erstem Brei“ findet am Donnerstag, 26. September 2024, von 17.30 Uhr bis 19 Uhr statt. Die BeKi-Referentin Angelika Romer stellt unabhängig von Firmen und Produzenten Fakten und Erfahrungen zum Einführen der Beikost vor.

Der Online-Vortrag „Willkommen am Familientisch“ findet am Mittwoch, 18. September 2024, von 18 Uhr bis 19.30 Uhr statt. BeKi-Referentin Tina Krötlinger Schütte informiert junge Eltern über genussvolles und vielseitiges Essen ab dem ersten Lebensjahr.

Die Vorträge sind kostenfrei und finden im Rahmen der Landesinitiative BeKi - bewusste Kinderernährung - statt. Die Teilnahme setzt einen PC mit Internetzugang und Lautsprechern voraus. Eine interaktive Beteiligung per Bild und Ton ist bei Bedarf möglich.

Eine Anmeldung ist online unter <https://app1.edoobox.com/LWA> erforderlich.

*Biberacher Ernährungsakademie informiert:*

#### **Workshop zum Thema „Innereien neu entdecken“**

Die Biberacher Ernährungsakademie bietet einen Workshop zum Thema „Innereien neu entdecken“ an. Der Workshop mit dem Ernährungsreferenten Alexander Schaible findet am Montag, 16. September 2024 von 17.30 Uhr bis 21 Uhr in der Schulküche der Ernährungsakademie, Bergerhauser Straße 36 in Biberach statt. Die Kosten für den Abend betragen 25 Euro. Der Verzehr von Innereien hat eine lange Tradition und die Gerichte sind vielfältig und meist regionale Spezialitäten. Die Teilnehmenden werden an diesem Abend die spezielle Vor- und Zubereitung der Innereien von Rind, Kalb, Schwein und Lamm in Theorie und Praxis kennenlernen und dann auch die zubereiteten Gerichte gemeinsam verzehren. Bitte mitbringen: Schürze, Geschirrtuch und Vorratsbehälter.

Eine Anmeldung ist online unter <https://app1.edoobox.com/LWA> erforderlich

*Der Pflegestützpunkt Landkreis Biberach lädt ein:*

#### **Die „guten Clowns“ lesen aus ihrem Buch „Hoffentlich gibt's da oben Currywurst und Kuchen“**

Sie bringen mit ihrer Arbeit Freude, Lachen und Herzenswärme zu Menschen in schwierigen Lebenssituationen: Auf Einladung des Pflegestützpunkts Landkreis Biberach lesen Hanna Münch und Katrin Jantz vom Förderkreis Gute Clowns e.V. am Dienstag, 8. Oktober 2024, um 16.30 Uhr aus ihrem Buch „Hoffentlich gibt's da oben Currywurst und Kuchen“. Darin schildern sie ihre berührenden und oft humorvollen Erfahrungen als „Gute Clowns“ in Seniorenheimen, auf Demenzstationen, in Hospizen und Pflegeeinrichtungen. Die Lesung findet um 16.30 Uhr im großen Sitzungssaal des Landratsamts, Rollinstraße 9, statt.

Als „Gute Clowns“ tauchen Hanna Münch und Katrin Jantz ein in die Welt der Seniorinnen und Senioren und erleben gemeinsam mit ihnen Momente der Freude, des Staunens und der Nachdenklichkeit. Die Begegnungen, die dabei entstehen, sind so einzigartig wie das Leben selbst.

Die Veranstaltung richtet sich an alle, die in der Pflege tätig sind, die sich für die Arbeit der „Guten Clowns“ interessieren oder selbst pflegebedürftig sind. Die Lesung bietet einen bewegenden Einblick in die faszinierende Arbeit der „Guten Clowns“ und lädt dazu ein, sich von ihren authentischen Geschichten inspirieren zu lassen.

Die Teilnahme an der Veranstaltung ist kostenlos. Eine Anmeldung ist per E-Mail an [pflegestuetzpunkt@biberach.de](mailto:pflegestuetzpunkt@biberach.de) oder unter der Telefonnummer 07351 52 – 7613 erforderlich.

*Sperrung zwischen Mittelbiberacher Steige und Ritter-von-Essendorf-Straße*

#### **Baumaßnahmen in der Riedlinger Straße in Biberach – Sperrung und Umleitungen ab dem 9. September**

Ab Montag, 9. September, beginnen in der Riedlinger Straße in Biberach umfangreiche Bauarbeiten zur Erneuerung der Gas- und Trinkwasserleitungen durch die e.wa riss Netze. Der betroffene Straßenabschnitt reicht von der Einmündung Ritter-von-Essendorf-Straße bis zur Steigmühlstraße und wird voraus-



sichtlich bis zum 20. Dezember 2024 für den Verkehr gesperrt. Der Kreisverkehr an der Mittelbiberacher Steige bleibt bis zum 7. Oktober 2024, je nach Wetterlage, noch für Fahrzeuge aus der Innenstadt in Richtung Mittelbiberach befahrbar. Ab dem 7. Oktober 2024 wird der Kreisverkehr voll gesperrt, um die Arbeiten abzuschließen.

#### Umleitungen für den Verkehr

Für den innerstädtischen Verkehr ist eine Umleitung über die Gaisentalstraße, Bismarckring und Zeppelinring ausgeschildert. Fußgänger und Radfahrer werden ebenfalls über ausgewiesene Umleitungsstrecken geführt, die je nach Bauabschnitt variieren.

#### Überregionale Umleitung

Der Verkehr auf der Achse zwischen der B 312 Richtung Riedlingen und dem Jordaneil Richtung Memmingen und Friedrichshafen wird über die Nordwestumfahrung sowie die Ulmer und Memminger Straße umgeleitet.

#### Zufahrt zum Recyclingzentrum

Das Recycling- und Entsorgungszentrum an der Mittelbiberacher Steige bleibt bis zum 7. Oktober 2024 sowohl aus Richtung Innenstadt als auch aus Mittelbiberach erreichbar.

#### Auswirkungen auf den Busverkehr

Die Buslinie 1 fährt ab dem 9. September 2024 bis voraussichtlich zum 20. Dezember 2024 in beide Richtungen eine Umleitung über die Gaisentalstraße. Auch die sogenannten E-Wagen-Kurse, die zu Schulzeiten den Linienverkehr verstärken, sind von der Umleitung betroffen. Fahrten zur Dollinger-Realschule, dem Berufsschulzentrum und der Bischof-Sproll-Schule müssen ebenfalls umgeleitet werden.

Die Haltestellen Ritter-von-Essendorf-Straße, Ziegelhausstraße, Altes Krankenhaus, Riedlinger Straße/Hirsch, Felsengartenstraße, Hochschule, Kolpingstraße/Tiefgarage und Stadthalle können in dieser Zeit nicht bedient werden. Ersatzhaltestellen befinden sich stadteinwärts an der Gaisentalstraße nach dem Kreisverkehr und stadtauswärts auf Höhe des Hans-Felber-Wegs. Auch die Haltestellen Wielandstraße und Marktplatz können von der Linie 1 in Richtung Hauderboschen nicht angefahren werden. Fahrgäste am Marktplatz können als Alternative die Linie 2 nutzen.

*Impfung der empfänglichen Tiere wird dringend empfohlen*

#### Erster Fall von Blauzungenkrankheit im Landkreis Biberach nachgewiesen

Nachdem die Blauzungenkrankheit (BTV-3) bereits in diversen anderen Regionen in Baden-Württemberg und in den direkten Nachbarlandkreisen Reutlingen, Sigmaringen und Alb-Donau-Kreis nachgewiesen wurde, ist die Tierseuche nun auch im Landkreis Biberach angekommen. Betroffen ist ein Rinderbetrieb in der Nähe von Biberach. Bisher ist nur ein Rind erkrankt. Seit die Blauzungenkrankheit am 8. August 2024 im Rems-Murr-Kreis erstmals in Baden-Württemberg nachgewiesen wurde, breitet sie sich mit großer Geschwindigkeit landesweit aus. Da das Virus über Stechmücken verbreitet wird, ist die Wahrscheinlichkeit sehr hoch, dass sich weitere Tiere infizieren. Der einzige Weg die Ausbreitung der Seuche zu verlangsamen, ist die Impfung. Deshalb wird die Impfung von Rinder-, Schaf- und Ziegenbeständen dringend empfohlen.

Auf eine Impfung zu verzichten, kann nach Auskunft des Kreisveterinäramtes Biberach verheerende Folgen für die Tierhalterinnen und Tierhalter haben, denn in schweren Fällen kann die Krankheit zum Tod vieler Tiere in betroffenen Beständen führen. Staatliche Entschädigungs- oder Beihilfemaßnahmen für den wirtschaftlichen Schaden gibt es nicht.

Aktuell erkranken neben Schafen, Ziegen und Rindern sporadisch auch Alpakas. Dabei sind Schafe mit bis zu 30 % schweren Verläufen und Todesfällen am stärksten betroffen. Ziegen dagegen weisen bisher nur milde Symptome auf. Auch bei Rindern kommen schwere Verläufe eher seltener vor, allerdings zeigen Kühe massive Milchleistungsverluste. Für Al-

pakas werden unterschiedlich schwere Verläufe berichtet. Neben Fällen von Genesung gab es auch hier Todesfälle. Und für die Tiere ist eine Infektion mit schwerem Krankheitsverlauf mitunter sehr qualvoll. Es kommt zu Entzündungen der Maul- und Nasenschleimhäute mit teilweise extremen Schwellungen, Entzündungen im Klauenbereich und Entzündungen der Euterschleimhaut, die jeweils mit Fieber und Leistungseinbußen verbunden sowie sehr schmerzhaft sind.

Die Blauzungenkrankheit gefährdet hauptsächlich Wiederkäuer. Tiere, die in Zoos, Wildparks, Zirkussen oder ähnlichen Einrichtungen gehalten werden, sollten genauso geimpft werden, wie die Bestände in landwirtschaftlichen Betrieben. Eine Gefährdung für Menschen besteht nicht.

Für Tierhalterinnen und Tierhalter bedeutet der Ausbruch der Tierseuche in Baden-Württemberg:

- **Überwachung des Bestandes:** Tierhalterinnen und Tierhalter sind verpflichtet, ihre Bestände regelmäßig zu überwachen und bei verdächtigen Symptomen, wie Fieber, Schwellungen der Zunge oder Lahmheit, umgehend eine Tierärztin oder einen Tierarzt hinzuzuziehen. Das Veterinäramt ist im Falle BTV-3-positiver Tiere umgehend zu informieren.
- **Verbringung von Tieren:** Das Verbringen von Rindern, Schafen, Ziegen und anderen Wiederkäuern in andere BTV-betroffene Gebiete innerhalb Deutschlands und im EU-Ausland ist weiterhin möglich, sofern die Tiere symptomfrei sind. Kranke Tiere dürfen grundsätzlich nicht vermarktet werden. Derzeit ist ganz Deutschland BTV-3-Restriktionsgebiet. Ein Transport in BTV-freie Gebiete im EU-Ausland ist jedoch nur noch zulässig, wenn die entsprechenden Mitgliedsstaaten Ausnahmeregelungen erlassen haben und das zuständige Veterinäramt vorab informiert wurde. Für Schlachttiere gelten gesonderte Regelungen.
- **Impfungen:** Die Impfung gegen BTV-3 stellt den einzigen wirksamen Schutz gegen schwere Krankheitsverläufe dar. Es wird daher dringend empfohlen, empfängliche Tierbestände wie Schafe, Rinder und Ziegen zeitnah impfen zu lassen. Entsprechende Impfstoffe sind verfügbar und werden finanziell unterstützt.

Das Kreisveterinäramt Biberach steht für weitere Fragen gerne zur Verfügung.

*Hitze und Trockenheit:*

#### Waldbestände auf Käferbefall kontrollieren und Schadholz umgehend aufarbeiten

Trockene und heiße Tage bieten ideale Bedingungen für den Buchdrucker, um sich zu entwickeln und zu vermehren. Der Käfer schwärmt aus, bohrt Stämme an und legt unter der Rinde von Fichten seine Eier ab. Die schlüpfenden Larven fressen dort am Bast und führen so zum Absterben des Baumes, mit entsprechendem wirtschaftlichen Schaden. Bis zum Juli war der sichtbare Borkenkäferbefall noch gering, die Niederschläge erschwerten das Auffinden (das typische Bohrmehl wurde abgewaschen), die Käfer konnten sich unentdeckt weiter vermehren. Jetzt allerdings werden die Schäden sichtbar, und es ist schnelles Handeln erforderlich.

Waldbesitzerinnen und Waldbesitzer müssen dafür Sorge tragen, dass von ihrem Wald keine Gefahr für Nachbargrundstücke ausgeht. Die Untere Forstbehörde fordert deshalb erneut dazu auf, wöchentlich die Fichtenbestände auf Käferbefall zu prüfen und dann umgehend entsprechende Maßnahmen zu ergreifen. Das Kreisforstamt weist in diesem Zusammenhang auf die Allgemeinverfügung vom 15. Mai 2024, veröffentlicht auf der Homepage des Landkreises in der Rubrik Bekanntmachungen, hin.

Das Kreisforstamt unterstützt alle Waldbesitzerinnen und Waldbesitzer, die die erforderlichen Maßnahmen nicht selbst durchführen können. Die Kontaktdaten der örtlich zuständigen Revierleitenden gibt es online unter [www.biberach.de](http://www.biberach.de).



## Schulnachrichten

### Gymnasium Ochsenhausen

#### Zwei Kollegen gehen in den Ruhestand

Das GO verabschiedet Sonja Krieger-Pinnel und Jörg Schwarz. Im Rahmen der Abschlusskonferenz verabschiedete das Kollegium am Gymnasium Ochsenhausen zwei verdiente Lehrer in den Ruhestand. Schulleiterin Elke Ray würdigte die Arbeit von Pfarrer Jörg Schwarz, der jahrelang die evangelische Kirchengemeinde in Ochsenhausen leitete und neben seiner Tätigkeit als Pädagoge gerade im Bereich der Seelsorge eine wichtige Stütze gewesen ist. „Als in unserer Schülerschaft ein Trauerfall zu beklagen war, hast du die Jugendlichen mitgenommen und dem Trauern Gestalt verliehen, was vielen geholfen hat“, betonte Ray in ihrer Ansprache. „Du hast die konfessionelle Kooperation gelebt“, lobte die stellvertretende Schulleiterin Claudia Schönwald. Mit seinem Einsatz habe Pfarrer Schwarz früh die Weichen für eine gute Zusammenarbeit von katholischen und evangelischen Religionslehrern gestellt. Neben einem Apfelbäumchen, das in den Garten eines evangelischen Pfarrers ganz im lutherischen Sinne einfach gehört, freute sich Jörg Schwarz über ein Paar Wanderstöcke. „Sie seien dir Stecken und Stab“, kommentierte Ralph Weinbrenner mit Blick auf den populären 23. Psalm das Geschenk der Fachschaft Religion. Mit Sonja Krieger-Pinnel verlässt eine Kollegin die Schule, die 18 Jahre lang das Gesicht des Gymnasiums prägte. Schulleiterin Elke Ray bedankte sich für die sehr gute Arbeit, die die Pädagogin in ihren Fächern Französisch und Englisch sowie als Abteilungsleiterin geleistet habe. „Du hast den Schüleraustausch mit unserer französischen Partnerschule in Louhans ins Leben gerufen, den Schulsanitätsdienst initiiert, den Lernstand und die Vera-Vergleichsarbeiten betreut, in der Steuerungsgruppe mitgearbeitet und das Konzept des „Lernen lernen“ entwickelt“, resümierte Elke Ray die vielseitigen Tätigkeitsfelder der Pädagogin. Die waschechte Ochsenhauserin war zunächst am Hans-Multscher-Gymnasium in Leutkirch tätig. In Ochsenhausen stieg sie recht schnell zur Abteilungsleiterin für die Fremdsprachen auf und führte viele Schülergenerationen erfolgreich zum Abitur. „Des einen Freud, des anderen Leid“, kommentierte Stefan Evers Krieger-Pinnels Schritt in den Ruhestand. „Du hinterlässt bei uns eine Lücke, kannst dich aber über den neuen Lebensabschnitt im Kreise deiner Familie freuen.“



Pfarrer Jörg Schwarz und Sonja Krieger-Pinnel wurden in den Ruhestand verabschiedet.

## Kirchliche Nachrichten



### Seelsorgeeinheit

**St. Scholastika**

**St. Urban Reinstetten**

**Mariä Opferung Laubach**

**St. Kosmas u. Damian Gutenzell**

**St. Alban Hürbel**

Kath. Pfarramt, Sankt-Urban-Weg 3,  
88416 Reinstetten Tel. 8261, Fax 2486  
E-Mail: [SE.StScholastika@drs.de](mailto:SE.StScholastika@drs.de);  
Homepage: [st-scholastika.drs.de](http://st-scholastika.drs.de)

### Pfarrer Dr. Thomas Amann

Sankt-Urban-Weg 3, 88416 Reinstetten, Tel.: 07352/8261

### Gemeindereferentin Sr. Gisela Ibele

Büro in Gutenzell, ehem. Konventgebäude: Tel.: 07352/9497455

Geöffnet: Dienstag 14–16 Uhr

**Pfarramt Reinstetten** Tel. 07352/8261

Geöffnet: Montag 14–16 Uhr, Donnerstag 9–11 Uhr

### Kirchliche Nachrichten für die Zeit vom 14.–22.9.2024

#### Freitag, 13.9.

18:00 Uhr Gottesdienst der Firmanden in Reinstetten

#### Samstag, 14.9. – Fest Kreuzerhöhung

15:00 Uhr Taufe v. Elia Adamo in Hürbel

18:00 Uhr Vorabendmesse in Reinstetten (letzter Wettersegnen)

#### Sonntag, 15.9. – 24. Sonntag im Jahreskreis

*Wendelinusritt in Gutenzell*

09:00 Uhr Festliches Hochamt, gestaltet mit dem Kirchenchor

12:00 Uhr Beginn des Wendelinusrittes

ca. 14:00 Uhr Wallfahrtsmesse in Niedernzell

#### Dienstag, 17.9. – hl. Hildegard v. Bingen

18:00 Uhr Eucharistiefeier in Hürbel

18:00 Uhr Anbetungsstunde in Laubach

#### Mittwoch, 18.9.

18:00 Uhr Eucharistiefeier in der Friedhofskapelle Gutenzell zum Patrozinium Kreuzerhöhung

#### Donnerstag, 19.9.

09:00 Uhr Eucharistiefeier in Reinstetten

#### Samstag, 21.9. – Apostel Matthäus

14:30 Uhr Trauung Keller-Dr.Grathwohl in Gutenzell

18:00 Uhr Vorabendmesse in Laubach

#### Sonntag, 22.9. – 25. Sonntag im Jahreskreis

09:00 Uhr Eucharistiefeier in Hürbel

10:30 Uhr Eucharistiefeier in Reinstetten

10:30 Uhr Wortgottesfeier in Gutenzell

### In der Seelsorgeeinheit St. Scholastika wird wie folgt der Rosenkranz gebetet:

**Montag:** 13:30 Uhr in Hürbel; 17:00 Uhr Friedensrosenkranz in Gutenzell; 18:00 Uhr Friedensrosenkranz in Reinstetten

**Dienstag:** 17:00 Uhr in Reinstetten

**Donnerstag:** 18:00 Uhr Laubach; 17:00 Uhr in Gutenzell

**Freitag:** 19:00 Uhr in Eichen; 19:00 Uhr in Wenedach

### Wendelinusritt in Gutenzell-Niedernzell

#### am 15. September 2024

Auch in diesem Jahr wollen wir wieder in festlicher Weise und zu Ehren des Patrons von Niedernzell den Wendelinusritt begehen. Militärpfarrer Klaus Weber wird den Gottesdienst leiten und als Reliquienträger den Segen erteilen.



Das Festliche Hochamt um 9:00 Uhr mit Ansprache in der ehem. Klosterkirche St. Kosmas und Damian wird auch zum Wendelinusritt 2024 vom Kirchenchor gestaltet. Um 11:30 Uhr stellen sich die Reitergruppen auf. Dann beginnt um 12:00 Uhr der Wendelinusritt

von Gutenzell nach Niedernzell, anschl. Fußgängerprozession. Gegen 14:00 Uhr, nach Eintreffen der Reitergruppen, Musikkapellen und der Fußprozession beginnt die Wallfahrtsmesse mit Festpredigt bei der Wendelinuskapelle Niedernzell. Wir laden herzlich ein und freuen uns auf eine rege Beteiligung.

#### Kirchengemeinderat in Reinstetten und Gutenzell

Der Kirchengemeinderat Reinstetten lädt auf Dienstag, 17.9.2024 um 19:30 Uhr zu einer öffentlichen Sitzung im PRM-Saal in Reinstetten. Der Kirchengemeinderat Gutenzell lädt ebenfalls zu einer öffentlichen Sitzung auf Mittwoch, 18.9. um 19:00 Uhr im Kapitelsaal. Die Tagesordnung wird jeweils im Schaukasten und auf der Homepage veröffentlicht.

#### Besinnungstag Firmung am 21.9.

Nachdem wir mit einem Gottesdienst am Freitag, 13.9. um 18:00 Uhr in Reinstetten unsere Vorbereitung auf die Firmung begonnen haben, wollen wir uns am Samstag, 21.9.2024 mit einem Besinnungstag unseres Glaubens und unseres Getaufteins vergewissern. Wir beginnen gemeinsam um 9 Uhr im Pater-Rupert-Mayer-Saal in Reinstetten und schließen um 12 Uhr mit gemeinsamer Pizza. Natürlich wünschen wir euch als Firmanten auch wieder einen guten Start in das neue Schuljahr, mit dem sich euer persönlicher Lebensweg weiter entfalten wird.

#### Seniorentreff Reinstetten am 23.9.

Liebe Seniorinnen und Senioren, am Montag, dem 23.9.2024, laden wir Sie zu einem gemütlichen Nachmittag in den Pater-Ruppert-Mayer-Saal ein. Wir beginnen wie immer um 14:30 Uhr. Es erwarten sie herbstliche Spezialitäten in geselliger Runde. Außerdem werden uns die Kindergartenkinder besuchen und mit einem kleinen Beitrag erfreuen. Wer einen Fahrdienst benötigt, kann sich bei R. Lutz melden. Tel: 07352 1411. Auf viele, auch neue Gäste freut sich das Seniorenteam Reinstetten

#### Seniorengruppe Laubach am 25.9.

Die Sommerpause ist zu Ende. Wir treffen uns wieder am Mittwoch, 25.9.2024 um 14:00 Uhr im Gemeinderaum St. Michael. An diesem Nachmittag kommt die Märchenerzählerin Frau Bailer und entführt uns in die Welt der Märchen. Hierzu ergeht herzliche Einladung, auch neue Seniorinnen und Senioren sind herzlich willkommen. Wir freuen uns auf euch, das Betreuerteam

#### Kinder beten den Rosenkranz

Zum Rosenkranzfest am Montag, den 7. Oktober, sind Kinder um 17 Uhr in den Rupert-Mayer-Saal in Reinstetten eingeladen, kreativ den Rosenkranz kennen zu lernen und zu beten. Wir werden dabei auch mit Legematerial das Gebet sinnhaft verdeutlichen. Gerne ist die Gemeinde dazu eingeladen und zur Unterstützung herzlich willkommen. Der Friedensrosenkranz in der Kirche findet aus diesem Grunde an diesem Montag nicht statt.

#### Kirchenmauer in Reinstetten

Es dauert immer seine Zeit, bis die Dinge in trockenen Tüchern sind. Kirchengemeinderat, Verwaltungszentrum, Denkmal-

behörde, Bischöfliches Bauamt – sie alle wirken zusammen, wenn es um Renovierungen und Instandsetzungen geht. So wird nun in den kommenden Tagen die Kirchenmauer um unsere St. Urbankirche in Reinstetten wieder so weit instand gesetzt, dass die Schäden durch Witterungseinflüsse behoben werden. Da die Kirchenmauer den ursprünglichen Kirchhof, d.h. Friedhof einfasst, gehört sie zum denkmalgeschützten Ensemble aus historischer Zeit.



#### Evangelische Kirchengemeinde Erolzheim-Rot

mit den Gemeinden Erlenmoos - Erolzheim - Gutenzell-Hürbel - Rot an der Rot - Steinhausen an der Rottum

In Vertretung: Pfarrerin Ulrike Ebisch, Telefon: 07354 - 444

Mail: [ulrike.ebisch@elkw.de](mailto:ulrike.ebisch@elkw.de)

Höhenweg 14, 88430 Rot a.d.Rot

E-Mail: [pfarramt.erolzheim-rot@elkw.de](mailto:pfarramt.erolzheim-rot@elkw.de), [www.kirche-erolzheim-rot.de](http://www.kirche-erolzheim-rot.de)

2. Vors. des Kirchengemeinderats: Marion Hohenhorst, Tel. 08395 2813

#### Wochenspruch

„Christus Jesus hat dem Tode die Macht genommen und das Leben und ein unvergängliches Wesen ans Licht gebracht durch das Evangelium.“ (2. Tim 1,10b)

#### Gottesdienste

##### Sonntag, 15.09.2024

**09:00 Uhr** Gottesdienst in der Christuskirche in Rot mit Pfarrerin Ulrike Ebisch

**10:15 Uhr** Gottesdienst im Evang. Gemeindezentrum in Kirchdorf mit Pfarrerin Ulrike Ebisch. Gleichzeitig findet Kinderkirche statt.

##### Sonntag, 22.09.2024

**10:45 Uhr** Gottesdienst im Evang. Gemeindezentrum in Kirchdorf mit Pfarrerin Ulrike Ebisch.

**Die KonfirmandInnen stellen sich in diesem Gottesdienst vor**

#### Berg-Gottesdienst am 14.09.2024 um 11.00 Uhr auf der Alpe Wenger Egg

Wegbeschreibung:

Die Alpe, auf der der Berggottesdienstes stattfindet ist wie folgt zu erreichen:

Mit dem PKW bis zur Alpe:

A 96 bis Ausfahrt Leutkirch-Süd, Richtung Isny, am Ortseingang Richtung Kempten (B 12) fahren bis Bolsterlang. Dort in Richtung Wengen/Buchenberg abbiegen. In Wengen links am Gasthaus Engel den Weg bis zur Mautschranke hochfahren. Die Maut beträgt 3 Euro – der Automat nimmt nur 1 Euro- und 2 Euro-Münzen!

Fußweg zur Alpe (Gehzeit ca. 45 Minuten):

A 96 bis Ausfahrt Leutkirch-Süd, Richtung Isny, hinter Urlau links nach Hinzang, Richtung Kempten fahren. In Winterstetten-Emerlanden an der Straßengabelung rechts fahren und über Kreuzthal bis zum Wanderparkplatz, beim ehemaligen Gasthaus „Batschen“, hochfahren. Hier das Auto abstellen und dem Wanderwegweiser „Alpe Wenger Egg“ folgen.

#### Gemeindegruppen und Kreise:

**Kirchenchorprobe:** Montag, 16. September 2024, 19.30 Uhr, Evang. Gemeindezentrum Kirchdorf

**Posaunenchor:** Mittwoch, 18. September 2024, 19.30 Uhr, Diasporakirche Erolzheim

**SPIRITUELLE WANDERUNG FÜR FRAUEN FRAUEN UNTERWEGS – DAS MOOR – VOLLER LEBEN, VOLLER VERGEHEN, VOLLER NEUBEGINN VON DER KRAFT DER RUHE**  
Im Rahmen des ökumenischen Projekts „Frauen unterwegs“



bieten die Familien-Bildungsstätte Biberach, das Evangelische Bildungswerk Oberschwaben, die Katholische Erwachsenenbildung der Dekanate Biberach und Bad Saulgau e.V., die Bezirksarbeitskreise Evangelischer Frauen Biberach und Ravensburg eine spirituelle Wanderung für Frauen an. Wir treffen uns zu einem spirituellen Abendspaziergang im Pfrunger Ried und nähern uns an diesem besonderen Ort unseren Kraftquellen. Der Weg ist für jedes Alter geeignet.

Bei Feuchtigkeit ist gutes Schuhwerk empfohlen. Bitte für einen kleinen Imbiss in der Mitte des Weges Verpflegung mitbringen.

Die Wanderung findet bei jedem Wetter statt. Weglänge: ca. 5 km

**Termin: Freitag, 27. September 2024, 17.00 – ca. 20.00 Uhr**  
**Treffpunkt: Parkplatz Riedhof, (Riedhof 5, 88271 Wilhelmsdorf) - zwischen Pfrungen und Riedhausen**

Anmeldung: [info@fbs-biberach.de](mailto:info@fbs-biberach.de)

Kurzentschlossene sind herzlich willkommen.

## Vereinsnachrichten



**Sozialverband VdK  
 Baden-Württemberg e.V.**  
 Ortsverband Kirchberg Gutenzell-Hürbel

Der Ortsverband nimmt auch dieses Jahr wieder mit einem Informationstand am Dorffest in Hürbel am Samstag, den 21. September teil.

Neben Informationsmaterial und kleinen Geschenken gibt es für die Kinder Luftballone.

Wir freuen uns auf Ihren Besuch.

Die Vortsandschaft

Der Ortsverband informiert:

**Patientenakte anfordern – Verbraucherzentrale stellt Musterbriefe zur Verfügung**

**Patientinnen und Patienten haben immer das Recht ihre Behandlungsunterlagen einzusehen – und Kopien zu verlangen. Dabei ist es ganz egal, ob es sich um Röntgenbilder, Patientenakten oder eine Kostenaufklärung handelt. Oft sind die Arztpraxen jedoch nicht sehr kooperativ. Deswegen stellt die Verbraucherzentrale drei Musterbriefe zur Verfügung, welche die Anfrage nach diesen Unterlagen erleichtern.**

Generell gilt: Die Originalunterlagen bleiben immer beim bisherigen behandelnden Arzt beziehungsweise der Ärztin. Neben einer Einsicht in die Unterlagen direkt vor Ort kann der Patient auch immer Kopien in Papierform oder digitale Abschriften von den Unterlagen verlangen. Die Kosten für die Kopien, zum Beispiel für Papier und den Druck oder für eine CD sowie den Versand, muss jedoch der Patient übernehmen.

Die Musterbriefe der Verbraucherzentrale funktionieren interaktiv und sind hier zu finden: [www.verbraucherzentrale.de/musterbriefe](http://www.verbraucherzentrale.de/musterbriefe). Wer zum Beispiel eine Briefvorlage benötigt, um die Patientenakte anzufordern, gibt zunächst an, auf welchem Weg die Akte ausgehändigt werden soll. Außerdem ist das Datum für den Briefversand auszuwählen. Im Anschluss wird der Brief automatisch erstellt. Dieser steht dann zum Herunterladen als Word-Datei bereit. In der Word-Datei müssen alle persönlichen Daten und die Adresse der Praxis natürlich noch ergänzt werden. Alternativ ist es möglich, diese Angaben direkt auf der Seite der Verbraucherzentrale einzufügen und den Brief komplett fertigstellen zu lassen.

### Urlaub für Pflegende – Entlastung durch Kurzzeit- und Verhinderungspflege

Pflegenden Angehörigen steht einmal im Jahr zur Unterstützung Verhinderungs- oder Kurzzeitpflege zu. Die Verhinderungspflege wird auch Ersatzpflege genannt. Hier kann eine vertraute Person einspringen oder ein ambulanter Pflegedienst beauftragt werden. Pflegenden Angehörige können sie tage- oder stundenweise in Anspruch nehmen. Voraussetzungen: ab Pflegegrad 2 oder höher, Vorpflegezeit von 6 Monaten, die Pflegekasse zahlt bis zu 1612 Euro jährlich.

Bei der Kurzzeitpflege wird der Pflegebedürftige vorübergehend in einer Kurzzeitpflegeeinrichtung stationär gepflegt, sie eignet sich also bei Urlaub oder Reha der pflegenden Angehörigen, aber auch dann, wenn sich der Gesundheitszustand des Pflegebedürftigen so verändert, dass eine Versorgung zuhause zeitweise nicht mehr möglich ist. Während der Kurzzeitpflege wird das Pflegegeld um 50 Prozent gekürzt. Voraussetzungen: Pflegegrad 2 oder höher, höchstens acht Wochen im Jahr, die Pflegekasse zahlt bis zu 1774 Euro jährlich, Unterkunft und Verpflegung sind selbst zu finanzieren. Zum Anhören gibt es alle Infos zur Kurzzeit- und Verhinderungspflege auch im VdK-Podcast „Reingehört“: [www.vdk-bw.de/medien/podcast](http://www.vdk-bw.de/medien/podcast).

### Ausbildungsplatz-Suche zählt für die Rente

Jugendliche im Alter zwischen 17 und 25 Jahren, die nicht sofort einen Ausbildungsplatz finden, sollten sich bei der Agentur für Arbeit als ausbildungsplatzsuchend melden. Denn was viele nicht wissen: Die Ausbildungsplatzsuche kann bei der gesetzlichen Rentenversicherung angerechnet werden und spätere Rentenansprüche mitbegründen. Damit die Zeitspanne als Anrechnungszeit berücksichtigt wird, muss die Suche nach einem Ausbildungsplatz mindestens einen Kalendermonat dauern. Keine Rolle spielt übrigens, ob ein Schulabschluss vorliegt oder während der Suche Leistungen der Agentur für Arbeit bezogen werden. Wer bei der Ausbildungsplatzsuche älter als 25 ist, kann in bestimmten Fällen trotzdem Anrechnungszeiten hinterlegen. Zur Abklärung der Voraussetzungen empfiehlt sich eine individuelle Beratung durch die Deutsche Rentenversicherung. Weitere Informationen gibt es online auf [www.rentenblicker.de](http://www.rentenblicker.de), dem Jugendportal der Deutschen Rentenversicherung. Außerdem hilft das Team der Deutschen Rentenversicherung am kostenlosen Servicetelefon unter 0800-1000 4800 weiter.

### Wissen schafft Inklusion – 500 Schwerbehinderten-Vertrauensleute tagen auf SBV-Konferenz 2024

Wissen schafft Inklusion. Denn nur dann, wenn die Menschen mit Behinderung im Unternehmen ihre Rechte kennen und die Arbeitgeber ihre Pflichten, dann ist echte Teilhabe in der Arbeitswelt möglich. Doch wie gelangt dieses Wissen in die Unternehmen? Entscheidende Mittler sind die Schwerbehinderten-Vertrauensleute (SBV), die Betriebs- und Personalräte und die Mitarbeitervertretungen in den Unternehmen. Sie tragen das Wissen zu den angestellten Menschen mit Behinderung und stellen ihnen ihre Rechte zur Seite, sie klären die Arbeitgeber auf und kämpfen für die Inklusion in der Arbeitswelt. Rund 500 dieser Mittler und Kämpferinnen für die Inklusion – die Schwerbehinderten-Vertrauensleute – hatte der Sozialverband VdK Baden-Württemberg auf der 22. SBV-Konferenz zu Gast. Sie kamen aus den Betrieben im ganzen Land am 10. Juli 2024 in die Harmonie Heilbronn, um ihr Wissen zu erweitern, Impulsreferate zu hören, sich an den Messeständen zu informieren und sich untereinander auszutauschen. Geleitet wurde die Veranstaltung von Joachim Steck, dem VdK-Landesobmann für die Schwerbehinderten-Vertrauensleute.



### Gartenbauverein Gutenzell

**Ausflug am 28. September zum Biohof Miller nach Steinhausen**

Der Biohof Miller in Badhaus bei Steinhausen ist ein in der fünften Generation geführter



Familienbetrieb, der sich auf den Anbau hochwertigster Früchte und Gemüse spezialisiert hat. Ursprünglich als Gemischtbetrieb mit Ackerbau und Milchviehhaltung betrieben, wurde der Betrieb um den Anbau von Obst und Gemüse erweitert. Verkauft werden die Produkte großteils ab Hof und an Direktvermarkter aus der Region.

Bei den Führungen wird gezeigt, dass weit mehr getan wird als sich nur an die gesetzlichen Vorgaben zu halten. In den Obstanlagen und Folienhäusern lernt man neben den bekannten und geläufigen Obstsorten auch viele exotische Arten kennen, dabei ist eine Verkostung der aktuell reifen Früchte inbegriffen. Termin am Samstag 28. September, Dauer ca. 1,5 Std., Kosten pro Personen, 15 €.

Abfahrt Rathaus 13.30 Uhr mit Fahrgemeinschaften. Im Anschluss ist eine Einkehr geplant.

Anmeldung bis 23.9. bei Herrn Huchler Tel.: 51874,

Termine vormerken:

- Nächster Stammtisch im Dorfstüble am 13. September ab 19.30 Uhr
- Strick- und Spieleabende - jeweils Dienstag 19.11./26.11./3.12./10.12./17.12.2024 ab 19.00 Uhr
- Vortrag und Buchvorstellung „Blüh auf“ mit Sven Beck - Stressfrei gärtnern und Kraft aus dem eigenen Garten schöpfen am Donnerstag 7.11. um 19.00 Uhr im Feuerwehrhaus



## VfB Gutenzell e.V.

### Abteilung Tischtennis

#### Ausblick auf die kommende Saison

Die Vorbereitungen auf die kommende Tischtennis-Saison laufen bereits auf Hochtouren. Der VfB Gutenzell tritt dabei erneut mit zwei

Herren-Mannschaften sowie drei Jugend-Mannschaften an. Insgesamt sind 29 Spielerinnen und Spieler gemeldet.

Hier eine Übersicht der gemeldeten Mannschaften sowie deren Ligeneinteilung:

- Herren I: Bezirksklasse
- Herren II: Kreisklasse
- Jungen19: Kreisliga
- Mädchen19: Kreisklasse A
- Mädchen15: Kreisklasse A

Der Punktspielbetrieb beginnt bereits Mitte September.

Hier die ersten Termine im Überblick:

- Sa., 21.09. 10:00 h TSV Laubach – Mädchen15
- Sa., 21.09. 13:00 h SV Äpfingen – Jungen19
- Mi., 25.09. 20:00 h Herren II – SV Ringschnait II
- Sa., 28.09. 10:00 h Mädchen15 – SF Schwendi
- Sa., 28.09. 13:00 h Jungen19 – TSV Ummendorf II
- Sa., 28.09. 18:30 h SV Birkenhard – Herren I

Die Tischtennis-Mannschaften des VfB Gutenzell freuen sich auf Deinen Besuch!

Alle weiteren Termine sowie ausführliche Informationen zu den einzelnen Teams gibt es auf unserer Internetseite unter [www.vfb-gutenzell.de](http://www.vfb-gutenzell.de) oder auf dem Instagram-Account @vfbgutenzell1946. Dort werden wir auch regelmäßig über die Ergebnisse der einzelnen Spiele berichten.

### Abteilung Fußball - Aktive

#### Spielberichte

TSG Achstetten II - SGM Gutenzell/Schönebürg II 5:4 (2:3)

Torschützen SGM: 0:1 (01.) Cosmin Zaharia, 0:2 (02.), 4:4 (72.)

Florian Maier, 1:3 (36.) Manuel Häussler

SV Ellwangen - SGM Gutenzell/Schönebürg III

(Reserve) 0:2 (0:1)

Torschützen SGM: 0:1 (34.) Christian Haupt, 0:2 (66.) Daniel

Poser

SV Ellwangen - VfB Gutenzell 2:3 (1:1)

Torschützen VfB: 1:1 (45.) Tobias Hochdorfer, 2:2 (52.) Admir Causevic, 2:3 (65.) Marvin Honisch

### Vorschau Bezirkspokal (2. Runde)

Do., 12.09.24

18:00 Uhr VfB Gutenzell - SGM Ummendorf/Fischbach  
(Spielort: Schönebürg)

### Vorschau Runde

Sa., 14.09.24

16:00 Uhr SGM Gutenzell/Schönebürg II - SGM Muttensweiler-Hochdorf II (Spielort: Schönebürg)

So., 15.09.24

15:15 Uhr SGM Gutenzell/Schönebürg III - BSC Berkheim (Spielort: Schönebürg)

17:00 Uhr VfB Gutenzell - BSC Berkheim (Spielort: Schönebürg)

### Abteilung Fußball - Jugend

Einen gelungenen Start in die neue Saison feierten auch unsere F-Junioren bei ihrem Turnier in Bellamont. Am Ende standen 2 Siege, 1 Unentschieden und eine 1 Niederlage für die Nachwuchskicker zu Buche. Wir wünschen allen Jugendmannschaften eine erfolgreiche Saison 24/25.



Hinten v.l.n.r.: Mario Wespel, Matteo Kloster, Nico Nothhelfer, Dario Ruepp. Vorne v.l.n.r.: Marvin Dietz, Nico Heim, Leon Kloster



### Frauenbund Hürbel

#### Vorbereitung Herbst-Kränze für's Dorffest

Donnerstag, 19.09.2024 in der Zeit von 9.00 bis 15.00 Uhr

Im Carport bei Hilde Kössler, Gutenzeller Straße

Für das Dorffest am Samstag, 21. September wollen wir eine kleine Auswahl an Kränzen erstellen, die wir dann an der Eingangskasse mit verkaufen. Gerne darf Material wie Hortensienblüten, Lambionblume, Fette Henne, Mohnkapseln, Hagbutten usw. am Donnerstag gebracht werden. Bitte auch Gartenschere mitbringen.

Wir freuen uns auf Euch!

Wir übernehmen weiter 2 Eintrittskassen, einmal an der Gutenzellerstraße und an der Schmiedegasse. Herzlichen Dank für eure Mithilfe.

### Voranzeige

Freitag, 27. September, 14.00 Uhr

Besuch auf dem ReinhardHof, bei Familie Schädler, kleine Führung Hof, Laden und Hühnerhaltung.



Anschließend Kaffeetrinken  
Treffpunkt zum Spaziergang um 14.00 Uhr am Adler, Führung um 14.30 Uhr  
**Frauenbund Hürbel**

## Was sonst noch interessiert

### vhs Illertal

Kurse beginnen und es sind noch Plätze frei:

#### Montag, 16.09.2024

**Kreativer Kindertanz ab 6 Jahre** (Theresa Fickler) 10 Termine, 15:00 – 15:45 Uhr, Mehrzweckhalle Erolzheim

**Ballett Erwachsene Anfänger** (Theresa Fickler) 10 Termine, 15:45 – 16:45 Uhr, Mehrzweckhalle Erolzheim

**NEU! Erstellen von Landschaftsskizzen mit Bleistift, Farbstifte, Kreide und Kohle** (Günther Geier) 6 Termine, 18 – 19:30 Uhr, Realschule Erolzheim

#### Dienstag, 17.09.2024

**NEU! Yoga - Bring Körper und Geist in Einklang** (Claudia Wiche) 10 Termine, 17:30 – 18:45 Uhr, Fitness-Stadel Berkheim

**Pilates am Morgen für Fortgeschrittene** (Adelinde Bek) 13 Termine, 09:30 – 10:30 Uhr, Mehrzweckhalle Erolzheim

**Spanisch B1 für Fortgeschrittene** (Natalia Pellejero) 12 Termine, 18:30 – 20 Uhr, Büro vhs Illertal, Seminarraum, Erolzheim

**Pilates für leicht Fortgeschrittene** (Adelinde Bek) 13 Termine, 17:30 – 18:30 Uhr, Illertalschule Bonlanden

**NEU! Yoga für Alle oder die, „die mehr drauf haben“** (Carola Walter) 10 Termine, 18 – 19:30 Uhr, Dorfgemeinschaftshaus Edelbeuren

**Bayrische Spezialitäten - mit dem Thermomix** (Monika Diepolder-Manthei) 1 Termin, 18 – 22 Uhr, Grundschule Tannheim, Schulküche

**Italienisch für Anfänger A1** (Heike Geiselman) 10 Termine, 18 – 19:30 Uhr, Büro vhs Illertal, Seminarraum, Erolzheim

#### Donnerstag, 19.09.2024

**Italienisch am Vormittag B1 für Fortgeschrittene und Wiedereinsteiger** (Heike Geiselman) 10 Termine, 9 – 10:30 Uhr, Büro vhs Illertal, Seminarraum, Erolzheim

**Hatha und YinYoga für Alle** (Carola Walter) 10 Termine, 18 – 19:30 Uhr, Dorfgemeinschaftshaus Edelbeuren

**Bayrische Spezialitäten - mit dem Thermomix** (Monika Diepolder-Manthei) 1 Termin, 18 – 22 Uhr, Grundschule Tannheim, Schulküche

**Pilates für Fortgeschrittene** (Adelinde Bek) 12 Termine, 20 – 21 Uhr, Mehrzweckhalle Erolzheim

#### Freitag, 20.09.2024

**Fit für Mama's mit Baby** (Andrea Schwarzbart) 10 Vormittage, 10 – 10:45 Uhr, Mehrzweckhalle Erolzheim

**Hip-Hop 5-8 Jahre** (Natalija Bej) 10 Termine, 14 – 14:45 Uhr, Dorfgemeinschaftshaus Edelbeuren

**Hip-Hop 8-12 Jahre** (Natalija Bej) 10 Termine, 14:45 – 15:45 Uhr, Dorfgemeinschaftshaus Edelbeuren

**Hip-Hop 13-18 Jahre** (Natalija Bej) 10 Termine, 15:45 – 16:45 Uhr, Dorfgemeinschaftshaus Edelbeuren

**Bayrische Spezialitäten - mit dem Thermomix** (Monika Diepolder-Manthei) 1 Termin, 15 – 19 Uhr, Grundschule Tannheim, Schulküche

**NEU! Line Dance für Anfänger** (Marlies Schwarzbart) 5 Termine, 17 – 18 Uhr, Mehrzweckhalle Erolzheim

**Line Dance für Wiedereinsteiger und Fortgeschrittene** (Marlies Schwarzbart) 5 Termine, 18 – 19 Uhr, Mehrzweckhalle Erolzheim

**Yoga Übungskurs-Fortgeschrittene** (Peter Stahl) 10 Termine, 19 – 21 Uhr, Illertalschule Bonlanden

### Kloster Bonlanden

#### Kloster-Café

Unser Kloster-Café ist täglich geöffnet: montags bis freitags von 12.00 bis 17.00 Uhr; samstags und sonntags/feiertags von 10.00 bis 17.00 Uhr.

Wir freuen uns auf Ihren Besuch.

#### ganz Ohr – einfach mal reden

Unter dem Leitwort „ganz Ohr – einfach mal reden“ zu einer breiten Themenvielfalt wie: Mein Glaube – ein Fragezeichen ... Gott, was tut er eigentlich ... Corona, Krieg – und was kommt dann ... ich fühle mich allein bei der Erziehung meiner Kinder ... Wie finde ich heraus, was richtig ist ..., bietet Diplom-Theologe Paul Stollhof, Bad Saulgau, Gespräche an.

Paul Stollhof war 20 Jahre in der Ausbildung von Erzieher\*innen, Heilerziehungspfleger\*innen, Heilpädagog\*innen tätig und war 20 Jahre pädagogischer Leiter franziskanischer Schulen. Zu „ganz Ohr – einfach mal reden“ sind Sie eingeladen, jeden Freitag zwischen 13.00 und 17.00 Uhr im Tagungszentrum Kloster Bonlanden, nach Voranmeldung unter TEL + 49 157 50342731.

INFO - [www.kloster-bonlanden.de](http://www.kloster-bonlanden.de)

### Katholische Erwachsenenbildung Schönebürg

#### Führung durch den Naturgarten Langenau – Was wir vom Vorbild Wildnis für den Garten lernen können

Familie Zwirner gestaltet seit 2012 einen mehrfach ausgezeichneten Naturgarten in Langenau bei Ulm. Dort setzen sie Maßnahmen und Konzepte zum Artenschutz um, messen deren Wirksamkeit und teilen ihre Erfahrungen über Gartenführungen. Eine Führung durch den Naturgarten ist immer ein ganz besonderes Erlebnis. Uns erwartet dabei keine klassische Gartenbesichtigung mit nur ein paar hübschen Blumen. Vielmehr werden wir ganz viel darüber erfahren, was mit „Wildnis“, „Natur“ und „Artenvielfalt“ überhaupt gemeint ist und was als Vorlage für den eigenen Naturgarten funktionieren kann. Bei der Gartenführung werden wir unter anderem die einzelnen Biotopelemente im Naturgarten anschauen und dazu wird uns Hintergrund und Nutzen für die Artenvielfalt erklärt. Fragen und Diskussion sind jederzeit erwünscht.

#### Sonntag, 29.09.2024 – 10 bis ca. 12 Uhr

9 Uhr Abfahrt am Dorfplatz Schönebürg (nach der Führung, wenn gewünscht, gemeinsame Einkehr)

Kosten: 15,00€ (inkl. Fahrkostenanteil)

**Anmeldung bis 21.09.2024** telefonisch bei Katrin Lässig (07353 9806626) oder per Mail an [keb.schoeneburg@gmail.com](mailto:keb.schoeneburg@gmail.com)

### Tennisverein Kirchberg

#### Herbstbasar rund um babys, kids und teens

Sonntag, 15.09.2024, 13.30 Uhr – 15.00 Uhr

Turn- und Festhalle Kirchberg

Zum Verkauf kommt:

#### !NEU von newborn bis teens Größe M! nur gut erhaltene und moderne

Herbst- und Winterbekleidung, Schuhe, Spiel- und Sport-sachen, Bücher, Kinderwagen, Umstandsmode, Fahrräder, Dreiräder, Schlitten usw.





Annahme der Ware ist am Samstag, 14.09.2024

von 18.00 Uhr – 19.00 Uhr (kein Verkauf)

Verkauf am Sonntag, 15.09.2024

von 13.30 Uhr – 15.00 Uhr.

Mit leckeren Kuchen zum Mitnehmen!

Schwangere mit gültigem Mutterpass dürfen ab 13.15 Uhr einkaufen.

Abholung der Ware am Basartag von 18.00 Uhr – 18.30 Uhr. Pro 50 Teile werden 4 € Bearbeitungsgebühr berechnet.

Die Ware ist einzeln mit stabilen Anhängern auszuzeichnen und mit Kundennummer, Größe und Preis zu versehen.

**!Keine Klebeetiketten, keine Steck – oder Sicherheitsnadeln!**

Bitte die Ware nach Größe sortiert abgeben.

10% des Erlöses behält der Tennisverein für seine Jugendarbeit ein.

Nicht abgeholte Ware wird einem guten Zweck gespendet.

Für abhandengekommene Ware wird keine Haftung übernommen.

Anmeldung bei Frau Baur : Tel. 07354 / 935955

alle Nummern

**bis 13.09.24, von 9.00 - 17.00 Uhr.**

Bitte auch reservierte Nummern unbedingt telefonisch anmelden!!

ALLE INFOS AUCH UNTER : [www.tennis-kirchberg.de](http://www.tennis-kirchberg.de)

## Christliche Gemeinde Erolzheim e.V.

**Gottes Wort für diese Woche.**

**„Wenn der Herr nicht das Haus baut, ist die Arbeit der Bauleute vergeblich! Wenn der Herr die Stadt nicht beschützt,**

**ist es vergeblich, sie mit Wachen zu umgeben, (Psalm 127, Vers 1).**

König Salomo war einer der bekanntesten und schillerndsten Könige Israels. Gott hatte ihn mit sehr großer Weisheit ausgestattet. Mit seinem Verstand, seiner Macht und seinem Vermögen konnte er fast alles umsetzen, was er wollte. Trotzdem hatte er erkannt, dass er von Gott total abhängig ist, dass er ohne Gott nichts tun konnte. In diesem Psalm bringt er dies ganz klar zum Ausdruck.

„An Gottes Segen ist alles gelegen“, wäre auch eine passende Überschrift über diesem Psalm.

Hier wird die Wichtigkeit Gottes in unserem Leben betont. Er erinnert uns daran, dass unser Streben nach Erfolg und Sicherheit ohne Gottes Hilfe sinnlos ist. In unserer heutigen schnell-lebigen Zeit meinen viele Menschen, ohne Gott auch zurecht zu kommen. „Ohne Gott gehts in die Dunkelheit, aber mit Gott geht es ans Licht“, heißt es in einem Lied. Wenn wir uns in der Welt umschauen, sehen wir diese Aussage leider bestätigt.

Heute versichern wir uns gegen alle erdenklichen Gefahren. Fühlen wir uns dabei „sicher?“ Wir können uns lediglich absichern. Eine hundertprozentige Sicherheit gibt es nicht.

Warum verlassen wir uns nicht auf die Zusagen des allmächtigen Gottes? Der Schöpfer des Himmels und der Erde hält alles in Seinen mächtigen Händen. Er behält den Überblick. Er hat mit jedem Menschen einen Plan, auch mit Ihnen!

In Gottes Wort, der Bibel, lesen wir davon, wie groß Gottes Gnade, Güte und Liebe zu uns Menschen ist. Er will nur das Beste für uns. Aber- wir müssen Ihm vertrauen. Wir müssen an Gott glauben und Ihn annehmen. Ihn in unserem Leben wirken lassen.

Nehmen wir uns ein Beispiel an Salomo. Ein Mann mit solchen Fähigkeiten hat sich total in die Abhängigkeit Gottes begeben, sein Leben in Gottes Hand gelegt. Zum Ende seines Lebens ist er allerdings auch schwach geworden, was beweist, dass er auch nur ein Mensch war. Aber er war „ein Mann nach dem Herzen Gottes“.

„Suchet den Herrn, solange Er zu finden ist“, sagt der Prophet Jesaja eindringlich. Das gilt auch noch heute. Wir leben noch in der „Gnadenzeit“, Gott streckt uns Seine Hand entgegen. Machen wir doch gemeinsame Sache mit Gott!

Lesen Sie bitte die Psalmen 127, 128 und 129.

Lernen Sie Gott in Seinem Wort, der Bibel, kennen.

Bleiben Sie gesund!

Weitere Infos über uns, unsere Glaubenseinstellung, unsere Aktivitäten und mehr finden Sie unter [www.cg.erolzheim.de](http://www.cg.erolzheim.de). Es grüßt Sie die Christliche Gemeinde Erolzheim e.V.

## Kulturausschuss Gemeinde Erolzheim

**DESDUO – „KRAUTFUNDING“**

Das Konzert findet am Samstag, **21.09.2024 um 20:00 Uhr** (Einlass 19:30 Uhr) im **Katholischen Gemeindehaus** Erolzheim statt.

Das 2-Mann-Kompetenzzentrum für akustischen schwäbischen Pop führt bekannte Titel zurück zu den Wurzeln und zeigt dabei alle Facetten der schwäbischen Welt im Allgemeinen und des Schwaben im Besonderen. Denn hier sind sie daheim! Oliver Arnold (Piano) – aufgewachsen im Filstal und doch bis Wernau gekommen – und Peter Bogowsky (Gesang) in Kirchheim/Teck.

**Krautrock war gestern, heute ist Krautfunding.** DesDuo covert überwiegend Poptitel so ca. ab den 60er Jahren und zeigt dabei, dass es ihnen vor gar nix kraut. Weder vor ungewöhnlichen, gewöhnlichen Situationen aus dem schwäbischen Leben, noch davor den Schwaben den Spiegel vorzuhalten – ganz ohne abgegraste Allgemeinplätze wie die Kehrwoche. Es sind die Dinge des Alltags, sei es die Verkehrsproblematik oder des Schwabens liebste Gerichte.

Natürlich ist ihnen auch klar, dass der Genitiv im vorigen Satz dem Schwaben nie über die Lippen käme.

Doch über allem steht die Liebe zum Dialekt und den Menschen im Schwabenland. Ganz akustisch, nur mit Gesang und Klavier – aber mit viel guter Laune und Humor.

Karten sind ab sofort im **Rathaus Erolzheim, Bürgerbüro** zu den Öffnungszeiten sowie Restkarten (ohne Gewähr) an der Abendkasse erhältlich. Der Eintritt beträgt im **Vorverkauf 12,00 €** und an der **Abendkasse 14,00 €**. Der Vorverkauf endet am Donnerstag vor der Veranstaltung um 18:00 Uhr. Eine Reservierung der Karten ist nur bei einer Vorabüberweisung möglich!

Verkauf von Getränken und Snacks während der Veranstaltung.

## Herbstbasar Wain

**Flohmarkt für Baby- und Kindersachen Wain**

Am Samstag, **12. Oktober 2024** findet, in der **Mehrzweckhalle Wain, der Selbstverkäufer-Basar** statt.

Verkauf ist von 14.00 - 16.00 Uhr.

Tischreservierung ab 16. September 2024

unter [www.basar-wain.de](http://www.basar-wain.de) (Dort finden sie auch aktuelle Informationen)

Die Tischmiete beträgt 8,00 € pro Tisch.

Aufbau für Verkäufer beginnt um 13.00 Uhr

Gleichzeitig wird Kaffee, Kuchen und Getränke verkauft.

Auf Ihr Kommen freut sich das Wainer Basar Team

### 1. Mädels-Shopping-Night

**Am Samstag, 12. Oktober 2024** findet in der **Mehrzweckhalle Wain, unsere 1. Mädels-Shopping-Night** statt.

Verkauf ist von 19.00 - 21.00 Uhr.

Tischreservierung ab 16. September 2024

unter [www.basar-wain.de/maedels.shoppingnight](http://www.basar-wain.de/maedels.shoppingnight) (Dort finden sie auch aktuelle Informationen.)

Die Tischmiete beträgt 10,00 Euro pro Tisch.



## Die Kolpingfamilie Mietingen lädt zu den Theateraufführungen

**Samstag, 28. September 2024**

um 19.30 Uhr (Saalöffnung 18.30 Uhr)

**Sonntag, 29. September 2024**

um 13.30 Uhr (Saalöffnung 13.00 Uhr) und

um 19.00 Uhr (Saalöffnung 18.00 Uhr).

in der Mehrzweckhalle in Mietingen ein.

Die Laienspielgruppe präsentiert den Schwank „**Der mit dem Staubsauger tanzt**“ in drei Akten von Beate Irmisch.

Karten sind vom 9. bis 26. September im Vorverkauf bei der Volksbank in Mietingen und bei der Bäckerei Vorhauer in Mietingen erhältlich, Preis 7,00 €. An der Abendkasse beträgt der Eintrittspreis 8,00 €.

## Bauernverband Biberach-Sigmaringen e.V.

**Einladung zum 54. Kreiserntedankfest**

Der Bauernverband Biberach-Sigmaringen e.V., der LandFrauenverband und der Verband Kath. Landvolk laden am Sonntag, den 29. September 2024 zum gemeinsamen Kreiserntedankfest auf den Bussen die gesamte Bevölkerung herzlich ein.

Um 10:00 Uhr beginnt der feierliche Erntedank-Gottesdienst in der Bussenkirche, welcher Pfarrer Alfred Tönnis unter das Motto stellt: „**Mitarbeit in der Schöpfung**“. Der Gottesdienst wird vom Kirchenchor Offingen musikalisch umrahmt. Anschließend findet im Gasthaus Adler in Offingen ein Frühstück mit Mittagstisch statt.

Dort hält Herr Thomas Dörflinger, CDU-Landtagsabgeordneter aus dem Wahlkreis Biberach, das Hauptreferat.

Erntedank ist jedes Jahr neu ein Aufruf an uns alle, sich mit dem Thema Aussaat und Ernte – Hunger und Überfluss – und Wertschätzung unserer Lebensmittel auseinanderzusetzen. Dies sind Themen die nicht nur die bäuerlichen Familien betreffen.

## Kreisjugendring Biberach e.V.

Theater Heyoka Ulm „**Glitzerkatze**“

Die Partnerschaft für Demokratie im Landkreis Biberach hat das Heyoka Theater aus Ulm am 23. September 2024 auf den Marktplatz nach Biberach eingeladen. Das Stück „Glitzerkatze“ beginnt um 18 Uhr und dauert circa eine Stunde. Im Rahmen der „Langen Nacht der Demokratie“ wird das Thema Freiheit und Demokratie sein. Das Theater richtet sich an Familien und Kinder. Die „Lange Nacht der Demokratie“ wird gemeinsam veranstaltet mit der Volkshochschule Biberach und der Katholischen Erwachsenenbildung Dekanate Biberach und Saulgau e.V.

Die Glitzerkatze ist ein sehr besonderes Zauberwesen. Katzenartig frei und unabhängig, verbunden mit der Kraft der Träume, von innen heraus glitzernd und wunderschön. Sie lebt genauso, wie es ihr entspricht. Jedes Kind, jeder Mensch trägt so eine Glitzerkatze in sich. Gut zu erkennen mit dem blauen Bus, der neben viel Musik auch Denkanstöße zum demokratischen Zusammenleben, glitzernde Katzen und eine Geburtstagsstorte mit an Bord hat.

Eine Anmeldung ist nicht nötig. Bei schlechtem Wetter findet das Theater in der Jugendkunstschule statt. Die Veranstaltung ist kostenlos.

## Neue Vergünstigungen für Inhaber\*innen der Juleica im Landkreis Biberach

Im Landkreis Biberach gibt es ab sofort neue Vergünstigungen für Inhaber\*innen der Jugendleiterinnen-Card (Juleica). Die Juleica, ein bundesweit anerkannter Ausweis, der für ehrenamtliche Jugendleiter\*innen ausgestellt wird, bietet jetzt noch mehr Vorteile: Neu dabei sind Erste-Hilfe-Kurse beim

Deutschen Roten Kreuz (DRK) Biberach, der Mobi-Park Laupheim, das Cineplex Biberach und der Kletterwald Biberach. Um die Juleica zu erhalten, müssen Jugendleiter\*innen eine Grundausbildung von 30 Stunden absolvieren. Diese Schulung vermittelt ihnen das notwendige Rüstzeug für die Jugendarbeit in Vereinen. Mit der Juleica werden ihre ehrenamtlichen Tätigkeiten nicht nur offiziell anerkannt, sondern auch wertgeschätzt.

Die neuen Vergünstigungen sind konkret:

- Erste-Hilfe Kurse beim DRK Biberach: Juleica- Inhaber\*innen bekommen die Erste-Hilfe Kurse beim DRK Biberach kostenlos.
- Mobi-Park Laupheim: Juleica- Inhaber\*innen bekommen auf die regulären Klettereintrittspreise 20 % Rabatt.
- Kletterwald Biberach: Juleica Inhaber\*innen zählen als ermäßigt und erhalten 2€ Rabatt.
- Cineplex Biberach: Juleica Inhaber\*innen zählen als ermäßigt und bekommen 1€ Rabatt auf die Kinokarte.

Weitere Informationen zur Juleica und den neuen Vergünstigungen gibt es auf [www.kjr-biberach.de/juleica](http://www.kjr-biberach.de/juleica)

## Betreuungsverein Landkreis Biberach e.V.

Für neu bestellte rechtliche Betreuerinnen und Betreuer gibt es am **Dienstag, 17. September 2024 um 19 Uhr** und eine Woche später am **Dienstag, 24. September 2024 um 19 Uhr** eine zweiteilige Einführungsveranstaltung vom Betreuungsverein Landkreis Biberach e.V.. Es werden folgende Themen besprochen: Einführung in das Amt des Betreuers, Übersicht über die gesetzlichen Grundlagen, Aufgaben des Betreuers, Inhaltsbeschreibungen der Aufgabenkreise, Zuständigkeit der Betreuungsgerichte. Eine Teilnahme an beiden Abenden ist sinnvoll. Auch Personen, die sich überlegen, ein Betreueramt zu übernehmen, sind herzlich willkommen. Die Veranstaltung findet „hybrid“ statt, d.h. Teilnehmende können entweder direkt vor Ort beim Betreuungsverein persönlich teilnehmen oder sich bequem von zuhause aus in die Veranstaltungen zuschalten. Technische Voraussetzungen für die digitale Teilnahme sind ein PC oder ein mobiles Endgerät wie Laptop, Tablet oder Smartphone mit Lautsprecher, sowie eine stabile Internetverbindung. Sie können sich **bis Donnerstag, 12. September 2024 anmelden**, entweder per Telefon 07351-17869 oder E-Mail an [info@betreuungsverein-bc.de](mailto:info@betreuungsverein-bc.de). Bitte teilen Sie bei der Anmeldung Ihre E-Mailadresse oder Telefonnummer mit.

## Deutsche Rentenversicherung Baden-Württemberg

Die Deutsche Rentenversicherung Baden-Württemberg, Regionalzentrum Ulm,

lädt am 24.09.2024 ein zur Informationsveranstaltung Altersvorsorge jetzt! Wie packe ich es an?

Sind Sie ausreichend gegen Invalidität, Alter und Tod abgesichert?

Welche betrieblichen Altersversorgungen sind möglich?

Wann werden Privatvorsorgen gefördert?

In welchem Umfang sind Förderungen möglich?

Diese und weitere Fragen erklären unsere Rentenexperten in allgemein verständlicher Form.

Die Informationsveranstaltung findet am Dienstag, 24.09.2024, 16 Uhr im Regionalzentrum Ulm, Wichernstr. 10 (Bastei-Center), 89073 Ulm statt.

Die Teilnahme ist kostenlos, Anmeldungen sind erforderlich bis spätestens 19.09.2024 unter Tel.: 0731 920410, E-Mail: [regio.ul@drv-bw.de](mailto:regio.ul@drv-bw.de)

## NACHRUFE



Mit dem Tod verlieren wir vieles, aber niemals die gemeinsam verbrachte Zeit.

Wir sind traurig über den viel zu frühen Tod von

# Anni Rodia

Mit großem Talent und der Leidenschaft für den Fußball kam Anni 2021 zum TSV. Wir werden ihre Tore, ihre Dribblings und natürlich ihr verschmitztes Lächeln sehr vermissen, jedoch nie vergessen!

Unser tiefes Mitgefühl gilt ihrer Familie.



TSV Kirchberg  
SGM Dett./Kellm./Kirchb.



## Vorgezogener Redaktionsschluss

*Sehr geehrte Autoren,*

aufgrund des kommenden Feiertages wird folgender Redaktionsschluss vorgezogen:

**Veröffentlichung:** 04.10.2024  
**Redaktionsschluss:** 29.09.2024, 23:00 Uhr

Wir bitten um Beachtung und wünschen Ihnen einen schönen Feiertag.

Der Verlag

## Impressum

### Herausgeber:

Gemeindeverwaltung Gutenzell-Hürbel, Kirchberger Straße 8, 88484 Gutenzell-Hürbel, Telefon (07352) 9235-0, Fax (07352) 9235-22  
[www.gutenzell-huerbel.de](http://www.gutenzell-huerbel.de)

Verantwortlich für den amtlichen Teil:

Bürgermeister Jerg oder seine Vertreter im Amt.

### Weitere Inhalte:

Für übernommene Beiträge ist der Autor, bzw. der jeweilige Leiter der Institution oder des Vereins verantwortlich.

### Verlag:

Druck + Verlag Wagner GmbH & Co. KG  
Max-Planck-Straße 14 | 70806 Kornwestheim

### Layout & Satz:

07154 8222-60 | [layout@duv-wagner.de](mailto:layout@duv-wagner.de)  
Redaktionsschluss: Montag, 23:45 Uhr

### Gewerbliche Anzeigen & Beilagen:

07154 8222-70 | [anzeigen@duv-wagner.de](mailto:anzeigen@duv-wagner.de)

Anzeigenschluss: Dienstag, 10 Uhr

Katharina Härtel (verantwortlich)

Private Anzeigen: [www.duv-wagner.de/privatanzeige](http://www.duv-wagner.de/privatanzeige)

### Auflage & Erscheinungsweise:

700 Exemplare | Wöchentlich am Freitag

### Abonnement:

07154 8222-20 | [abo@duvwagner.de](mailto:abo@duvwagner.de) | [www.duv-wagner.de/abo](http://www.duv-wagner.de/abo)

Bezugsgebühr Jahresabo print 35,40 €, digital 23,60 €

**Mediadaten:** [www.duv-wagner.de/gutenzell-huerbel](http://www.duv-wagner.de/gutenzell-huerbel)

**Fragen zur Zustellung:** 07154 8222-30 | [reklamation@duv-wagner.de](mailto:reklamation@duv-wagner.de)

Es gelten die AGB der aktuell gültigen Preisliste von Druck + Verlag Wagner GmbH & Co. KG und werden auf Wunsch zugesandt.

## IMMOBILIEN VERKAUF



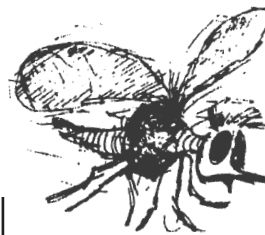
### Gelegenheit: für die große Familie/den Selbstständigen

Großzügige 3,5-Zi-Hauptwohnung im EG und 2-Zi-Gartengeschosswohnung in 3-Familienhaus, Gutenzell-Hürbel

Schöne Lage in hundefreundlicher Gegend, Bj. 95, solide Ausführung, ZH + Kaminöfen, Hauptwhg. ca. 97 m<sup>2</sup> Wfl., Gartengeschosswhg. ca. 50 m<sup>2</sup> Wfl., Garage, 3 Kfz-Stellpl., schöne Terrassen, Hauptwhg. Grundstückssondernutzung, Gartengeschosswhg. geeignet f. Kinder, Großeltern, Alters-Pflegerpers., Büro, etc., beide bezugsfrei, B, 170,5 kWh, Öl, Bj. 95, KP insges. 474.288,- €

Hermann Vogel Immobilien, Tel. 07351/2593

## GESCHÄFTSANZEIGEN



Fliegen- und Schnakengitter liefert und montiert:

Denken wie eine Schnake stechen kann  
Sie schon jetzt daran  
gut und günstig

**Friedbert Blersch e.K.**

Carl-Benz-Str. 15 • 88471 Laupheim-Obersulmtingen

Telefon (07392) 9660-0 • Fax (07392) 966029

[www.blersch-insektenschutz.de](http://www.blersch-insektenschutz.de)

E-Mail: [Info@blersch-insektenschutz.de](mailto:Info@blersch-insektenschutz.de)

## Zeigen Sie Präsenz!

Veröffentlichen Sie jetzt Ihre Anzeige auf unseren **Sonderseiten** um Ihr Unternehmen werbewirksam zu präsentieren.

KW 38



### Interesse oder Fragen?

Rufen Sie uns einfach an: 07154 8222-70

Wir beraten Sie gerne!

Druck + Verlag  
**WAGNER**

Seit mehr als 60 Jahren ein loyaler Partner der Kommunen.

Max-Planck-Straße 14 · 70806 Kornwestheim · Telefon 07154 8222-70  
[anzeigen@duv-wagner.de](mailto:anzeigen@duv-wagner.de) · [www.duv-wagner.de](http://www.duv-wagner.de)



**Da fühl' ich mich wohl.**

**Autohaus Föhr GmbH & Co. KG**

- Jahreswagen
- Inspektion
- Gebrauchtwagen
- Diagnose & Reparatur
- Unfallinstandsetzung
- Autovermietung

Hauptuntersuchung: Di., Do., Sa.

www.opel-foehr.de • info@opel-foehr.de  
88453 Erolzheim • Kirchberger Str. 54 • Tel. (0 73 54) 9 30 00



**PLANUNGSWOCHEN**  
**AKTIONSRABATT!**

**10% PLANUNGS RABATT**  
AUF MÖBEL NICHT AUF KÜCHEN BIS 30.09.

**SCHAUSONNTAG AM 15. SEPTEMBER**  
13 - 17 Uhr ohne Beratung und Verkauf

**BORA KOCHSHOW**



**grell möbel**

www.moebel-grell.de | Wiesenweg 5-7, 88444 Ummendorf-Fischbach | Telefon 07351 34100

**STELLENANGEBOTE**

Für unsere **Praxis für Physiotherapie** in Schwendi suchen wir zum nächstmöglichen Zeitpunkt eine/n

**Physiotherapeuten m/w/d**



auf Minijob-Basis, halbtags oder Vollzeit, zur Verstärkung.

Flexible Arbeitszeitgestaltung mit und ohne Hausbesuche ist möglich. Auch Berufsanfänger sind herzlich willkommen in unserem netten kleinen Team.

**Praxis für Physiotherapie Daniela Eble**  
Am Hahnenbühl 9, 88477 Schwendi  
Telefon 07353/9812662  
E-Mail: Physiopraxis-Eble@freenet.de

**Gezielte Werbung – vernünftige Preise**

Die St. Elisabeth-Stiftung sucht genau DICH als:

**PÄDAGOGISCHE FACHKRAFT (m/w/d)**

Heilerziehungspfleger (m/w/d), Altenpfleger (m/w/d), Gesundheits- und Krankenpfleger (m/w/d) oder eine ähnliche Ausbildung

Zwischen Voll- und Teilzeit oder MiniJob - wir bieten verschiedene Stellen mit verschiedenem Umfang an!

Standorte z.B. Heggbach, Schemmerhofen, Laupheim, Ehingen und weitere

Gehalt zwischen 3370€ bis zu 4900€ zzgl. Zulagen (je nach Vorerfahrung und Qualifikation, AVR-Tarif)  
30 Tage Urlaub + Schichtausgleich + Regenerationstage + Sonderzahlungen + JobRad uvm.

**Weitere Informationen per WhatsApp unter 01578-0552811 oder unter:**

**www.menschlich-ehrlich.de**



Wir freuen uns auf deine Bewerbung! St. Elisabeth-Stiftung *menschlich ehrlich*

**VERANSTALTUNGEN**

**13.-15. Sept.**

**Mittelalter Spektakulum**

**Mittelalter live erleben**

**Öffnungszeiten:**  
Freitag: 18 - 23 Uhr  
Samstag: 11 - 23 Uhr  
Sonntag: 11 - 19 Uhr

*Pittorettour, Kunsthandwerkermarkt, Artisten, Gaukler, Musik, Tanz, kulinarische Leckereien, uvm.*

**seit 2008**

**im Riffelhof 88483 Burgrieden**

**www.riffelhof.de**



**Werben mit Erfolg**